



**Иркутская область**

**ДУМА**

**Ангарского городского округа  
второго созыва 2020-2025 гг.**

**Р Е Ш Е Н И Е**

25.03.2025

№ 475-78/02рД

О внесении изменений в Правила землепользования и застройки Ангарского городского округа, утвержденные решением Думы Ангарского городского округа от 26.05.2017 года № 302-35/01рД

В целях создания условий для устойчивого развития территории Ангарского городского округа, сохранения окружающей среды и объектов культурного наследия, создания условий для планировки территории Ангарского городского округа, обеспечения прав и законных интересов физических и юридических лиц, в том числе правообладателей земельных участков и объектов капитального строительства, создания условий для привлечения инвестиций, в том числе путем предоставления возможности выбора наиболее эффективных видов разрешенного использования земельных участков и объектов капитального строительства, руководствуясь Градостроительным кодексом Российской Федерации, Федеральным законом от 06.10.2003 года № 131-ФЗ «Об общих принципах организации местного самоуправления в Российской Федерации», в соответствии с Генеральным планом Ангарского городского округа, утвержденным решением Думы Ангарского городского округа от 23.03.2016 года № 159-14/01рД, Уставом Ангарского городского округа, Дума Ангарского городского округа

**Р Е Ш И Л А :**

1. Внести в Правила землепользования и застройки Ангарского городского округа, утвержденные решением Думы Ангарского городского округа от 26.05.2017 года № 302-35/01рД (в редакции решений Думы Ангарского городского округа от 01.10.2018 года № 424-55/01рД, от 27.05.2020 года № 590-83/01рД, от 23.06.2021 года № 81-15/02рД, от 24.11.2021 года № 117-22/02рД, от 30.11.2022 года № 247-41/02рД, от 25.06.2024 года № 412-69/02рД), далее – Правила, следующие изменения:

1.1. В статье 6 главы 2 раздела I Правил:

1) в таблице строку «Ведение личного подсобного хозяйства на полевых участках <1.16>» исключить;

2) в таблице строки «Общественное управление <3.8>», «Объекты торговли (торговые центры, торгово-развлекательные центры (комплексы) <4.2>», «Служебные гаражи <4.9>» изложить в следующей редакции:

«

Общественное управление <3.8>	Размещение зданий, предназначенных для размещения органов и организаций общественного управления. Содержание данного вида разрешенного использования включает в себя содержание вида разрешенного использования с кодом 3.8.1
Объекты торговли (торговые центры, торгово-развлекательные центры (комплексы) <4.2>	Размещение объектов капитального строительства, общей площадью свыше 5000 кв. м с целью размещения одной или нескольких организаций, осуществляющих продажу товаров, и (или) оказание услуг в соответствии с содержанием видов разрешенного использования с кодами 4.5, 4.6, 4.8.1; размещение гаражей и (или) стоянок для автомобилей сотрудников и посетителей торгового центра
Служебные гаражи <4.9>	Размещение постоянных или временных гаражей, стоянок для хранения служебного автотранспорта, используемого для стоянки и хранения транспортных средств общего пользования, в том числе в депо

»;

3) таблицу после строки «Туристическое обслуживание <5.2.1>» дополнить строкой следующего содержания:

«

Охота и рыбалка <5.3>	Обустройство мест охоты и рыбалки, в том числе размещение дома охотника или рыболова, сооружений, необходимых для восстановления и поддержания поголовья зверей или количества рыбы
--------------------------	---

»;

4) в таблице строку «Обслуживание перевозок пассажиров <7.2.2>» изложить в следующей редакции:

«

Обслуживание перевозок пассажиров <7.2.2>	Размещение зданий и сооружений, предназначенных для обслуживания пассажиров
--	---

».

1.2. В пункте 4 части 1 статьи 9 главы 3 раздела I Правил слово «двадцати» заменить словом «пятнадцати».

1.3. В пункте 1 части 2 статьи 9 главы 3 раздела I Правил слово «двадцать» заменить словом «пятнадцать».

1.4. В пункте 1 части 3 статьи 10 главы 3 раздела I Правил после слов «многоквартирные дома» дополнить словами «и (или) дома блокированной застройки, объекты индивидуального жилищного строительства».

1.5. В пункте 3 части 3 статьи 10 главы 3 раздела I Правил слова «в которых расположены» заменить словами «или в границах территории, на которой могут быть выделены один или несколько элементов планировочной структуры (при отсутствии на такой территории выделенных элементов планировочной структуры), и на которых расположены».

1.6. В статье 16 главы 5 раздела I Правил:

- 1) пункт 2 части 2 исключить;
- 2) пункт 7 части 2 после слова «решения» дополнить словами «о комплексном развитии территории или заключение в соответствии со статьей 70 Градостроительного кодекса договора»;
- 3) в пункте 2 части 3 слова «органами исполнительной власти» заменить словами «исполнительными органами».

1.7. Таблицу статьи 22 главы 1 раздела II Правил после строки «Зона природно-познавательного туризма, природных территорий и водных объектов (РЗ)» дополнить строкой следующего содержания:

Зона рекреационного назначения – охоты и рыбалки	(РЗ-1)
--	--------

».

1.8. В таблице пункта 3.1 части 3 статьи 43 главы 6 раздела II Правил строку «Ведение личного подсобного хозяйства на полевых участках <1.16>» исключить.

1.9. Часть 1 статьи 44 главы 7 раздела II Правил дополнить пунктом 4.1 следующего содержания:

«4.1) зона рекреационного назначения – для организации мест охоты и рыбалки (РЗ-1)».

1.10. Главу 7 раздела II Правил дополнить статьей 47.1 следующего содержания:

**«Статья 47.1. Зона рекреационного назначения – охоты и рыбалки (РЗ-1)**

1. Основные виды разрешенного использования:

Виды разрешенного использования земельных участков и объектов капитального строительства/ <код>	Предельные (минимальные и (или) максимальные) размеры земельных участков и предельные параметры разрешенного строительства, реконструкции объектов капитального строительства	Ограничения использования земельных участков и объектов капитального строительства, устанавливаемые в соответствии с законодательством Российской Федерации
1	2	3
Охота и рыбалка <5.3>	<b>Предельные размеры земельных участков, в том числе их площадь:</b> Минимальная площадь земельного участка – 0,03 га. Максимальная площадь земельного участка – 1,2 га. Размещение объектов капитального строительства запрещено.	Ограничения использования земельных участков и объектов капитального строительства, устанавливаемые в соответствии с законодательством Российской Федерации
Причалы для маломерных судов <5.4>		
Предоставление коммунальных услуг <3.1.1>	Предельные (минимальные и (или) максимальные) размеры земельных участков, предельные параметры разрешенного строительства, реконструкции объектов капитального строительства не подлежат установлению.	принимать в соответствии с главой 10 настоящего раздела Правил.
Обеспечение деятельности в области гидрометеорологии и смежных с ней областях <3.9.1>		

Виды разрешенного использования земельных участков и объектов капитального строительства/ <код>	Предельные (минимальные и (или) максимальные) размеры земельных участков и предельные параметры разрешенного строительства, реконструкции объектов капитального строительства	Ограничения использования земельных участков и объектов капитального строительства, устанавливаемые в соответствии с законодательством Российской Федерации
1	2	3
Причалы для маломерных судов <5.4>		
Охрана природных территорий <9.1>		
Водные объекты <11.0>		
Общее пользование водными объектами <11.1>		
Благоустройство территории <12.0.2>		
Примечание: перечень объектов допустимых к размещению на территориях общего пользования принимать, в том числе в соответствии со статьей 18 главы 6 раздела I настоящих Правил		

## 2. Вспомогательные виды разрешенного использования:

Виды разрешенного использования земельных участков и объектов капитального строительства/ <код>	Предельные (минимальные и (или) максимальные) размеры земельных участков и предельные параметры разрешенного строительства, реконструкции объектов капитального строительства	Ограничения использования земельных участков и объектов капитального строительства, устанавливаемые в соответствии с законодательством Российской Федерации
1	2	3
Предоставление коммунальных услуг <3.1.1>	Предельные (минимальные и (или) максимальные) размеры земельных участков, предельные параметры разрешенного строительства, реконструкции объектов капитального строительства не подлежат установлению.	Ограничения использования земельных участков и объектов капитального строительства, устанавливаемые в соответствии с законодательством Российской Федерации
Специальное пользование водными объектами		

Виды разрешенного использования земельных участков и объектов капитального строительства/ <код>	Предельные (минимальные и (или) максимальные) размеры земельных участков и предельные параметры разрешенного строительства, реконструкции объектов капитального строительства	Ограничения использования земельных участков и объектов капитального строительства, устанавливаемые в соответствии с законодательством Российской Федерации
1	2	3
<11.2>		принимать в соответствии с главой 10 настоящего раздела Правил.

### 3. Условно разрешенные виды разрешенного использования:

Виды разрешенного использования земельных участков и объектов капитального строительства/ <код>	Предельные (минимальные и (или) максимальные) размеры земельных участков и предельные параметры разрешенного строительства, реконструкции объектов капитального строительства	Ограничения использования земельных участков и объектов капитального строительства, устанавливаемые в соответствии с законодательством Российской Федерации
1	2	3
Магазины <4.4>	<b>Предельные размеры земельных участков, в том числе их площадь:</b> Минимальная площадь земельного участка – 0,01 га. Максимальная площадь земельного участка – 0,5 га. <b>Минимальные отступы от границ земельных участков в целях определения мест допустимого размещения зданий, строений, сооружений, за пределами которых запрещено строительство зданий, строений, сооружений:</b> Минимальный отступ от границ земельного участка – 3 м. <b>Предельное количество этажей или предельная высота зданий, строений, сооружений:</b> Предельное количество этажей – 3 этажа. <b>Максимальный процент застройки в границах земельного участка – 70%.</b> <b>Иные показатели:</b> Максимальная торговая площадь магазинов – 5000 кв.м. Предельная высота ограждения (забора) – 1,5 м.	Ограничения использования земельных участков и объектов капитального строительства, устанавливаемые в соответствии с законодательством Российской Федерации принимать в соответствии с главой 10 настоящего раздела Правил.
Общественное питание <4.6>		
Развлекательные мероприятия <4.8.1>	<b>Предельные размеры земельных участков, в том числе их площадь:</b> Минимальная площадь земельного участка – 0,03 га.	

Виды разрешенного использования земельных участков и объектов капитального строительства/ <код>	Предельные (минимальные и (или) максимальные) размеры земельных участков и предельные параметры разрешенного строительства, реконструкции объектов капитального строительства	Ограничения использования земельных участков и объектов капитального строительства, устанавливаемые в соответствии с законодательством Российской Федерации
1	2	3
	<p>Максимальная площадь земельного участка – 1,5 га.</p> <p><b>Минимальные отступы от границ земельных участков в целях определения мест допустимого размещения зданий, строений, сооружений, за пределами которых запрещено строительство зданий, строений, сооружений:</b></p> <p>Минимальный отступ от границ земельного участка – 5 м.</p> <p><b>Предельное количество этажей или предельная высота зданий, строений, сооружений:</b></p> <p>Предельная высота зданий, строений, сооружений – 20 м.</p> <p><b>Максимальный процент застройки в границах земельного участка – 70%.</b></p> <p><b>Иные показатели:</b></p> <p>Предельная высота ограждения (забора) – 1,5 м.</p>	
Природно-познавательный туризм <5.2>	<p><b>Предельные размеры земельных участков, в том числе их площадь:</b></p> <p>Минимальная площадь земельного участка – 0,03 га.</p>	
Стационарное медицинское обслуживание <3.4.2>	<p>Максимальная площадь земельного участка – 65 га.</p> <p>Размещение объектов капитального строительства запрещено.</p>	

».

1.11. В подпункте 2 пункта 5.1 части 5 статьи 54 главы 10 раздела II Правил слово «скотомогильников» заменить словами «объектов уничтожения биологических отходов».

1.12. В части 2 статьи 57 главы 10 раздела II Правил пункты 2.1, 2.2, 2.3 изложить в следующей редакции:

«2.1. Особенности строительства объектов капитального строительства в границах земельных участков, необходимых для разведки и добычи полезных ископаемых.

2.2. Для обеспечения строительства объектов капитального строительства за границами населенных пунктов в границах земельных участков, необходимых для разведки и добычи полезных ископаемых, уполномоченный федеральный орган исполнительной власти осуществляет в порядке, установленном Правительством Российской Федерации, подготовку, утверждение и размещение на своем официальном сайте в информационно-телекоммуникационной сети «Интернет» специальных карт (схем) с использованием единой электронной картографической основы, создаваемой в соответствии с законодательством о геодезии и картографии. На специальных картах

(схемах) в отношении земель, земельных участков, расположенных за границами населенных пунктов, отображаются месторождения полезных ископаемых, запасы которых учтены государственным балансом запасов полезных ископаемых, а также границы участков недр, предоставленных в пользование в виде горного отвода.

2.3. Если в соответствии со специальными картами (схемами), предусмотренными частью первой статьи 25 Закона Российской Федерации от 21.02.1992 года № 2395-1 «О недрах», земельный участок расположен в границах месторождений полезных ископаемых, запасы которых учтены государственным балансом запасов полезных ископаемых, и (или) в границах участков недр, предоставленных в пользование в виде горного отвода, строительство объектов капитального строительства в границах такого земельного участка допускается после согласования с комиссией, создаваемой федеральным органом управления государственным фондом недр или его территориальным органом, а в отношении земельных участков, расположенных в границах месторождений общераспространенных полезных ископаемых, запасы которых учтены государственным балансом запасов полезных ископаемых, и (или) в границах участков недр местного значения, предоставленных в пользование в виде горного отвода, - с комиссией, создаваемой органом государственной власти Иркутской области, за исключением случаев, указанных в части седьмой статьи 25 Закона Российской Федерации от 21.02.1992 года № 2395-1 «О недрах».

1.13. Часть 7 статьи 58 главы 10 раздела II Правил после слов «археологического наследия,» дополнить словами «включенный в единый государственный реестр объектов культурного наследия (памятников истории и культуры) народов Российской Федерации, либо выявленный объект археологического наследия,».

1.14. Часть 8 статьи 58 главы 10 раздела II Правил после слов «археологического наследия,» дополнить словами «включенный в единый государственный реестр объектов культурного наследия (памятников истории и культуры) народов Российской Федерации, либо выявленный объект археологического наследия,».

1.15. Статью 62 главы 10 раздела II Правил изложить в следующей редакции:

**«Статья 62. Ограничения использования земельных участков и объектов капитального строительства в границах охранной зоны стационарного пункта наблюдений за состоянием окружающей природной среды.**

1. В охранной зоне стационарного пункта наблюдений за состоянием окружающей природной среды действуют ограничения, предусмотренные пунктом 16 постановления Правительства Российской Федерации от 17.03.2021 года № 392 «Об утверждении положения об охранной зоне стационарных пунктов наблюдений за состоянием окружающей среды, ее загрязнении, о признании утратившим силу постановления Правительства Российской Федерации от 27 августа 1999 года № 972 и признании недействующим на территории Российской Федерации Постановления Совета министров СССР от 6 января 1983 года № 19».

2. В границах охранной зоны запрещается:

1) строительство объектов капитального строительства, возведение некапитальных строений и сооружений, размещение предметов и материалов, посадка деревьев и кустарников (далее - препятствия) на расстоянии менее или равном 10-кратной высоте препятствия вокруг стационарного пункта наблюдений, а для препятствий, образующих непрерывную полосу с общей угловой шириной более 10 градусов, - на расстоянии менее или равном 20-кратной максимальной высоте препятствия вокруг стационарного пункта наблюдений;

2) размещение источников искажения температурно-влажностного режима атмосферного воздуха (теплотрассы, котельные, трубопроводы, бетонные, асфальтовые и иные искусственные площадки, искусственные водные объекты, оросительные и осушительные системы, открытые источники огня, дыма);

3) проведение горных, геолого-разведочных и взрывных работ, а также земляных работ;

4) организация стоянки автомобильного и (или) водного транспорта, других механизмов, сооружение причалов и пристаней;

5) размещение источников электромагнитного и (или) иного излучения, создающего помехи для получения достоверной информации о состоянии окружающей среды, ее загрязнении, а также стационарные и передвижные источники загрязнения атмосферного воздуха;

б) складирование удобрений, отходов производства и потребления.».

1.16. Раздел III Правил изложить в новой редакции согласно приложению № 1 к настоящему решению.

2. Настоящее решение вступает в силу после его официального опубликования.

3. Настоящее решение опубликовать в газете «Ангарские ведомости».

Председатель Думы  
Ангарского городского округа

А.А. Городской

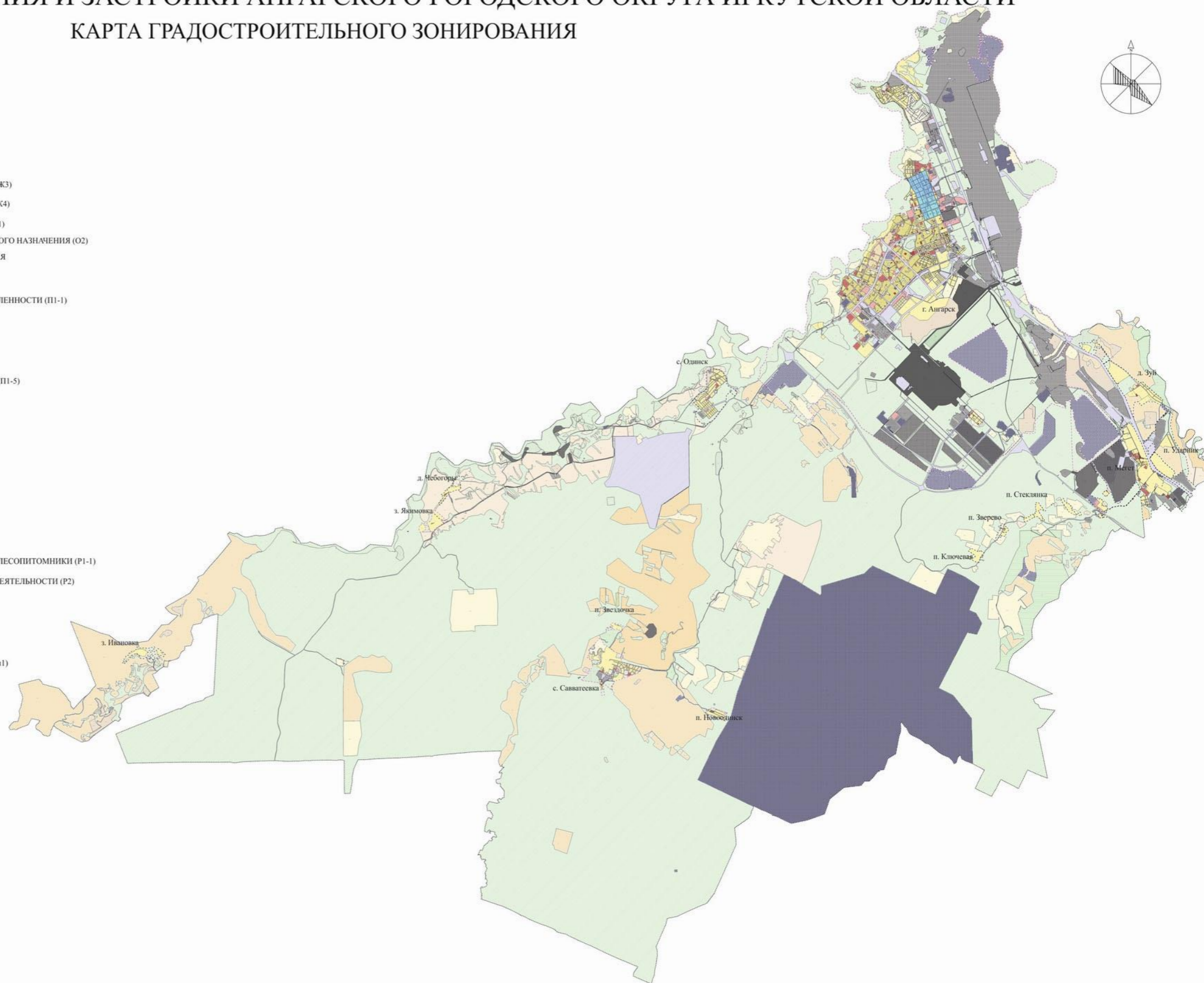
Мэр Ангарского городского округа

С.А. Петров

Раздел III. Карта градостроительного зонирования  
Глава I. Карта градостроительного зонирования

ПРАВИЛА ЗЕМЛЕПОЛЬЗОВАНИЯ И ЗАСТРОЙКИ АНГАРСКОГО ГОРОДСКОГО ОКРУГА ИРКУТСКОЙ ОБЛАСТИ  
КАРТА ГРАДОСТРОИТЕЛЬНОГО ЗОНИРОВАНИЯ

сущ	план	УСЛОВНЫЕ ОБОЗНАЧЕНИЯ
<b>ТЕРРИТОРИАЛЬНЫЕ ГРАНИЦЫ</b>		
		ГРАНИЦА ГОРОДСКОГО ОКРУГА
		ГРАНИЦА НАСЕЛЕННОГО ПУНКТА
<b>ТЕРРИТОРИАЛЬНЫЕ ЗОНЫ</b>		
		ЗОНА ЗАСТРОЙКИ ИНДИВИДУАЛЬНЫМИ ЖИЛЫМИ ДОМАМИ (Ж1)
		ЗОНА ЗАСТРОЙКИ МАЛОЭТАЖНЫМИ ЖИЛЫМИ ДОМАМИ (Ж2)
		ЗОНА ЗАСТРОЙКИ СРЕДНЕЭТАЖНЫМИ МНОГOKВАРТИРНЫМИ ДОМАМИ (Ж3)
		ЗОНА ЗАСТРОЙКИ МНОГОЭТАЖНЫМИ МНОГOKВАРТИРНЫМИ ДОМАМИ (Ж4)
		ЗОНА ДЕЛОВОГО, ОБЩЕСТВЕННОГО И КОММЕРЧЕСКОГО НАЗНАЧЕНИЯ (О1)
		ЗОНА РАЗМЕЩЕНИЯ ОБЪЕКТОВ СОЦИАЛЬНОГО И КОММУНАЛЬНО-БЫТОВОГО НАЗНАЧЕНИЯ (О2)
		ЗОНА ОБСЛУЖИВАНИЯ ОБЪЕКТОВ, НЕОБХОДИМЫХ ДЛЯ ОСУЩЕСТВЛЕНИЯ ПРОИЗВОДСТВЕННОЙ И ПРЕДПРИНИМАТЕЛЬСКОЙ ДЕЯТЕЛЬНОСТИ (О3)
		ОБЩЕСТВЕННО-ДЕЛОВАЯ ЗОНА СПЕЦИАЛЬНОГО ВИДА (О4)
		ПРОИЗВОДСТВЕННАЯ ЗОНА АТОМНОЙ ЭНЕРГЕТИКИ, ТЯЖЕЛОЙ ПРОМЫШЛЕННОСТИ (П1-1)
		ПРОИЗВОДСТВЕННАЯ ЗОНА НЕФТЕХИМИЧЕСКОЙ И СТРОИТЕЛЬНОЙ ПРОМЫШЛЕННОСТИ, ЭНЕРГЕТИКИ, НЕДРОПОЛЬЗОВАНИЯ (П1-2)
		ПРОИЗВОДСТВЕННАЯ ЗОНА ПИЩЕВОЙ ПРОМЫШЛЕННОСТИ (П1-3)
		ПРОИЗВОДСТВЕННАЯ ЗОНА СТРОИТЕЛЬНОЙ ПРОМЫШЛЕННОСТИ (П1-4)
		ПРОИЗВОДСТВЕННАЯ ЗОНА СЕЛЬСКОХОЗЯЙСТВЕННОГО ПРОИЗВОДСТВА (П1-5)
		КОММУНАЛЬНО-СКЛАДСКАЯ ЗОНА (П2)
		ЗОНА ИНЖЕНЕРНОЙ ИНФРАСТРУКТУРЫ (И)
		ЗОНА ТРАНСПОРТНОЙ ИНФРАСТРУКТУРЫ (Т)
		ЗОНА СЕЛЬСКОХОЗЯЙСТВЕННЫХ УГОДИЙ (Сх1)
		ЗОНА ЛИЧНОГО ПОДСОБНОГО ХОЗЯЙСТВА, ДЛЯ РАЗВИТИЯ ОБЪЕКТОВ СЕЛЬСКОХОЗЯЙСТВЕННОГО НАЗНАЧЕНИЯ (Сх2-1)
		ЗОНА ВЕДЕНИЯ САДОВОДСТВА И ОГОРОДНИЧЕСТВА (Сх2-2)
		ЗОНА ВЫРАЩИВАНИЯ СЕЛЬСКОХОЗЯЙСТВЕННЫХ КУЛЬТУР (Сх2-3)
		ЗОНА РЕКРЕАЦИОННОГО НАЗНАЧЕНИЯ (Р1)
		ЗОНА РЕКРЕАЦИОННОГО НАЗНАЧЕНИЯ - ЗОНА ИСПОЛЬЗОВАНИЯ ЛЕСОВ - ЛЕСОПИТОМНИКИ (Р1-1)
		ЗОНА ТУРИСТИЧЕСКОГО ОБСЛУЖИВАНИЯ, КУРОРТНОЙ И САНАТОРНОЙ ДЕЯТЕЛЬНОСТИ (Р2)
		ЗОНА ПРИРОДНО-ПОЗНАВАТЕЛЬНОГО ТУРИЗМА, ПРИРОДНЫХ ТЕРРИТОРИЙ И ВОДНЫХ ОБЪЕКТОВ (Р3)
		ЗОНА РЕКРЕАЦИОННОГО НАЗНАЧЕНИЯ - ДЛЯ ОРГАНИЗАЦИИ МЕСТ ОХОТЫ И РЫБАЛКИ (Р3-1)
		ЗОНА ОТСУТСТВИЯ ХОЗЯЙСТВЕННОЙ ДЕЯТЕЛЬНОСТИ (Р4)
		ЗОНА СПЕЦИАЛЬНОГО НАЗНАЧЕНИЯ, СВЯЗАННАЯ С ЗАХОРОНЕНИЯМИ (Сн1)
		ЗОНА СПЕЦИАЛЬНОГО НАЗНАЧЕНИЯ, СВЯЗАННАЯ С ГОСУДАРСТВЕННЫМИ ОБЪЕКТАМИ (Сн2)
		ТЕРРИТОРИИ, В ГРАНИЦАХ КОТОРЫХ ПРЕДУСМАТРИВАЮТСЯ ТРЕБОВАНИЯ К АРХИТЕКТУРНО-ГРАДОСТРОИТЕЛЬНОМУ ОБЛИКУ ОБЪЕКТОВ КАПИТАЛЬНОГО СТРОИТЕЛЬСТВА



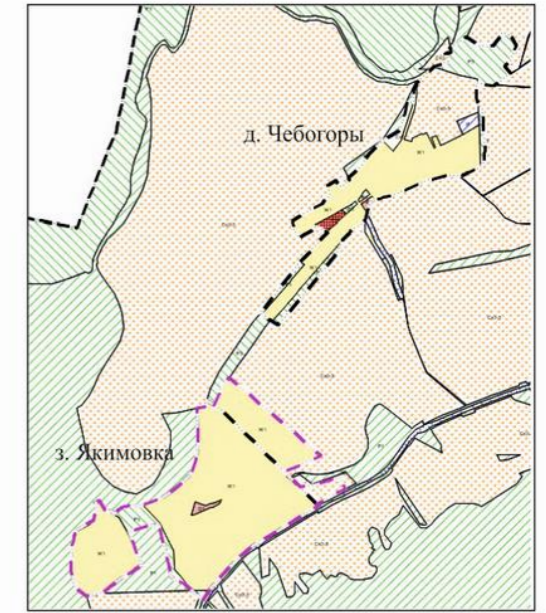
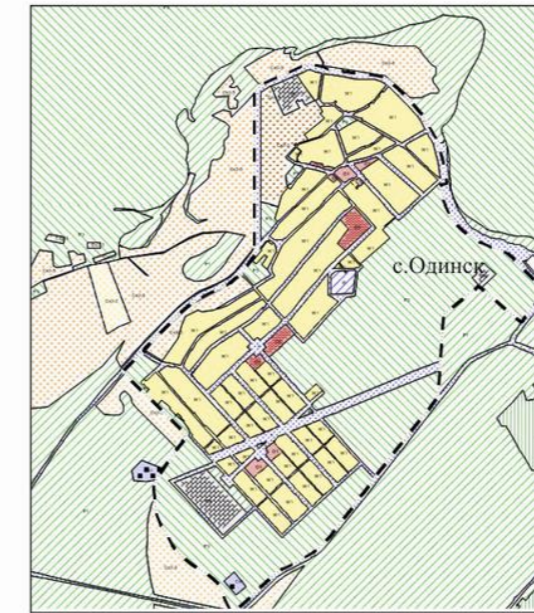
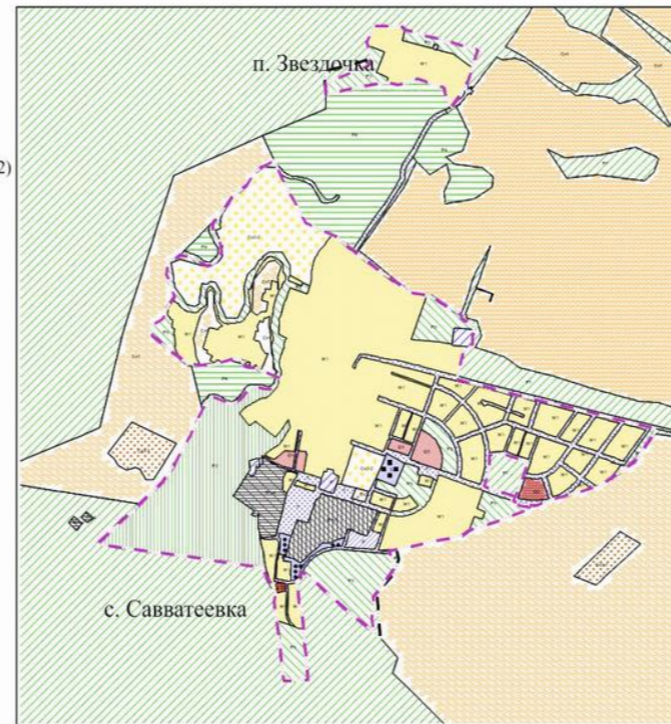
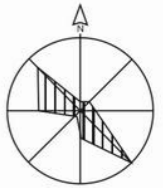
МАСШТАБ 1:100 000 0 5 000 Метры

# ПРАВИЛА ЗЕМЛЕПОЛЬЗОВАНИЯ И ЗАСТРОЙКИ АНГАРСКОГО ГОРОДСКОГО ОКРУГА ИРКУТСКОЙ ОБЛАСТИ

## ФРАГМЕНТ КАРТЫ ГРАДОСТРОИТЕЛЬНОГО ЗОНИРОВАНИЯ С. САВВАТЕЕВКА, П. ЗВЕЗДОЧКА, П. НОВООДИНСК, Д. ЧЕБОГОРЫ, З. ЯКИМОВКА, С. ОДИНСК, З. ИВАНОВКА

## УСЛОВНЫЕ ОБОЗНАЧЕНИЯ

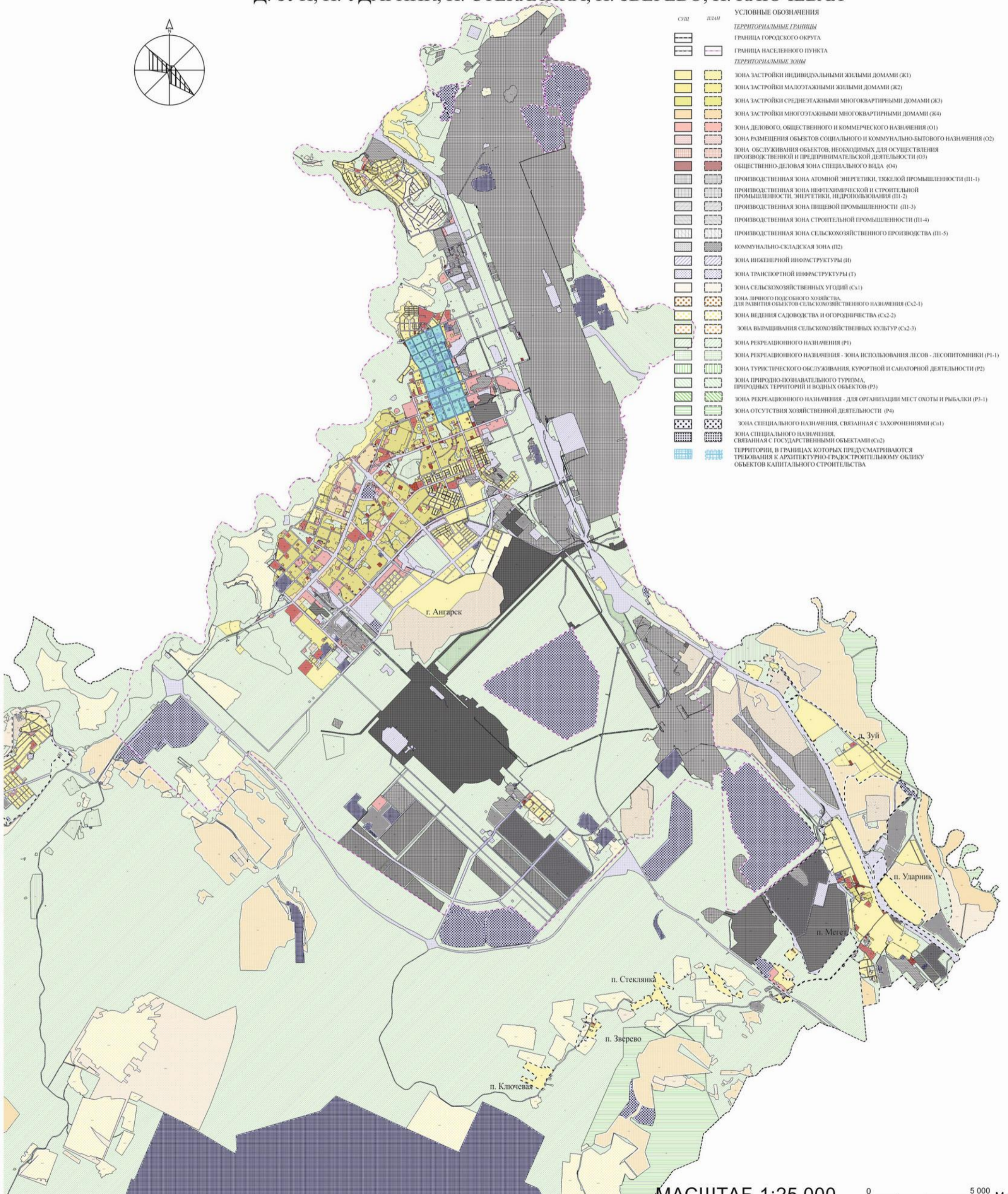
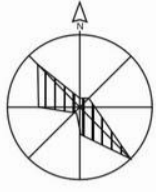
СУЩ	ПЛАН	
		<b>ТЕРРИТОРИАЛЬНЫЕ ГРАНИЦЫ</b>
		ГРАНИЦА ГОРОДСКОГО ОКРУГА
		ГРАНИЦА НАСЕЛЕННОГО ПУНКТА
		<b>ТЕРРИТОРИАЛЬНЫЕ ЗОНЫ</b>
		ЗОНА ЗАСТРОЙКИ ИНДИВИДУАЛЬНЫМИ ЖИЛЫМИ ДОМАМИ (Ж1)
		ЗОНА ЗАСТРОЙКИ МАЛОЭТАЖНЫМИ ЖИЛЫМИ ДОМАМИ (Ж2)
		ЗОНА ЗАСТРОЙКИ СРЕДНЕЭТАЖНЫМИ МНОГОКВАРТИРНЫМИ ДОМАМИ (Ж3)
		ЗОНА ЗАСТРОЙКИ МНОГОЭТАЖНЫМИ МНОГОКВАРТИРНЫМИ ДОМАМИ (Ж4)
		ЗОНА ДЕЛОВОГО, ОБЩЕСТВЕННОГО И КОММЕРЧЕСКОГО НАЗНАЧЕНИЯ (О1)
		ЗОНА РАЗМЕЩЕНИЯ ОБЪЕКТОВ СОЦИАЛЬНОГО И КОММУНАЛЬНО-БЫТОВОГО НАЗНАЧЕНИЯ (О2)
		ЗОНА ОБСЛУЖИВАНИЯ ОБЪЕКТОВ, НЕОБХОДИМЫХ ДЛЯ ОСУЩЕСТВЛЕНИЯ ПРОИЗВОДСТВЕННОЙ И ПРЕДПРИНИМАТЕЛЬСКОЙ ДЕЯТЕЛЬНОСТИ (О3)
		ОБЩЕСТВЕННО-ДЕЛОВАЯ ЗОНА СПЕЦИАЛЬНОГО ВИДА (О4)
		ПРОИЗВОДСТВЕННАЯ ЗОНА АТОМНОЙ ЭНЕРГЕТИКИ, ТЯЖЕЛОЙ ПРОМЫШЛЕННОСТИ (П1-1)
		ПРОИЗВОДСТВЕННАЯ ЗОНА НЕФТЕХИМИЧЕСКОЙ И СТРОИТЕЛЬНОЙ ПРОМЫШЛЕННОСТИ, ЭНЕРГЕТИКИ, НЕДРОПОЛЬЗОВАНИЯ (П1-2)
		ПРОИЗВОДСТВЕННАЯ ЗОНА ПИЩЕВОЙ ПРОМЫШЛЕННОСТИ (П1-3)
		ПРОИЗВОДСТВЕННАЯ ЗОНА СТРОИТЕЛЬНОЙ ПРОМЫШЛЕННОСТИ (П1-4)
		ПРОИЗВОДСТВЕННАЯ ЗОНА СЕЛЬСКОХОЗЯЙСТВЕННОГО ПРОИЗВОДСТВА (П1-5)
		КОММУНАЛЬНО-СКЛАДСКАЯ ЗОНА (П2)
		ЗОНА ИНЖЕНЕРНОЙ ИНФРАСТРУКТУРЫ (И)
		ЗОНА ТРАНСПОРТНОЙ ИНФРАСТРУКТУРЫ (Т)
		ЗОНА СЕЛЬСКОХОЗЯЙСТВЕННЫХ УГОДИЙ (Сх1)
		ЗОНА ЛИЧНОГО ПОДСОБНОГО ХОЗЯЙСТВА, ДЛЯ РАЗВИТИЯ ОБЪЕКТОВ СЕЛЬСКОХОЗЯЙСТВЕННОГО НАЗНАЧЕНИЯ (Сх2-1)
		ЗОНА ВЕДЕНИЯ САДОВОДСТВА И ОГОРОДНИЧЕСТВА (Сх2-2)
		ЗОНА ВЫРАЩИВАНИЯ СЕЛЬСКОХОЗЯЙСТВЕННЫХ КУЛЬТУР (Сх2-3)
		ЗОНА РЕКРЕАЦИОННОГО НАЗНАЧЕНИЯ (Р1)
		ЗОНА РЕКРЕАЦИОННОГО НАЗНАЧЕНИЯ - ЗОНА ИСПОЛЬЗОВАНИЯ ЛЕСОВ - ЛЕСОПИТОМНИКИ (Р1-1)
		ЗОНА ТУРИСТИЧЕСКОГО ОБСЛУЖИВАНИЯ, КУРОРТНОЙ И САНАТОРНОЙ ДЕЯТЕЛЬНОСТИ (Р2)
		ЗОНА ПРИРОДНО-ПОЗНАВАТЕЛЬНОГО ТУРИЗМА, ПРИРОДНЫХ ТЕРРИТОРИЙ И ВОДНЫХ ОБЪЕКТОВ (Р3)
		ЗОНА РЕКРЕАЦИОННОГО НАЗНАЧЕНИЯ - ДЛЯ ОРГАНИЗАЦИИ МЕСТ ОХОТЫ И РЫБАЛКИ (Р3-1)
		ЗОНА ОТСУТСТВИЯ ХОЗЯЙСТВЕННОЙ ДЕЯТЕЛЬНОСТИ (Р4)
		ЗОНА СПЕЦИАЛЬНОГО НАЗНАЧЕНИЯ, СВЯЗАННАЯ С ЗАХОРОНЕНИЯМИ (Сн1)
		ЗОНА СПЕЦИАЛЬНОГО НАЗНАЧЕНИЯ, СВЯЗАННАЯ С ГОСУДАРСТВЕННЫМИ ОБЪЕКТАМИ (Сн2)
		ТЕРРИТОРИИ, В ГРАНИЦАХ КОТОРЫХ ПРЕДУСМАТРИВАЮТСЯ ТРЕБОВАНИЯ К АРХИТЕКТУРНО-ГРАДОСТРОИТЕЛЬНОМУ ОБЛИКУ ОБЪЕКТОВ КАПИТАЛЬНОГО СТРОИТЕЛЬСТВА



МАСШТАБ 1:25 000

0 5 000 Метры

**ПРАВИЛА ЗЕМЛЕПОЛЬЗОВАНИЯ И ЗАСТРОЙКИ  
АНГАРСКОГО ГОРОДСКОГО ОКРУГА ИРКУТСКОЙ ОБЛАСТИ**  
ФРАГМЕНТ КАРТЫ ГРАДОСТРОИТЕЛЬНОГО ЗОНИРОВАНИЯ Г. АНГАРСКА, П. МЕГЕТ,  
Д. ЗУЙ, П. УДАРНИК, П. СТЕКЛЯНКА, П. ЗВЕРЕВО, П. КЛЮЧЕВАЯ



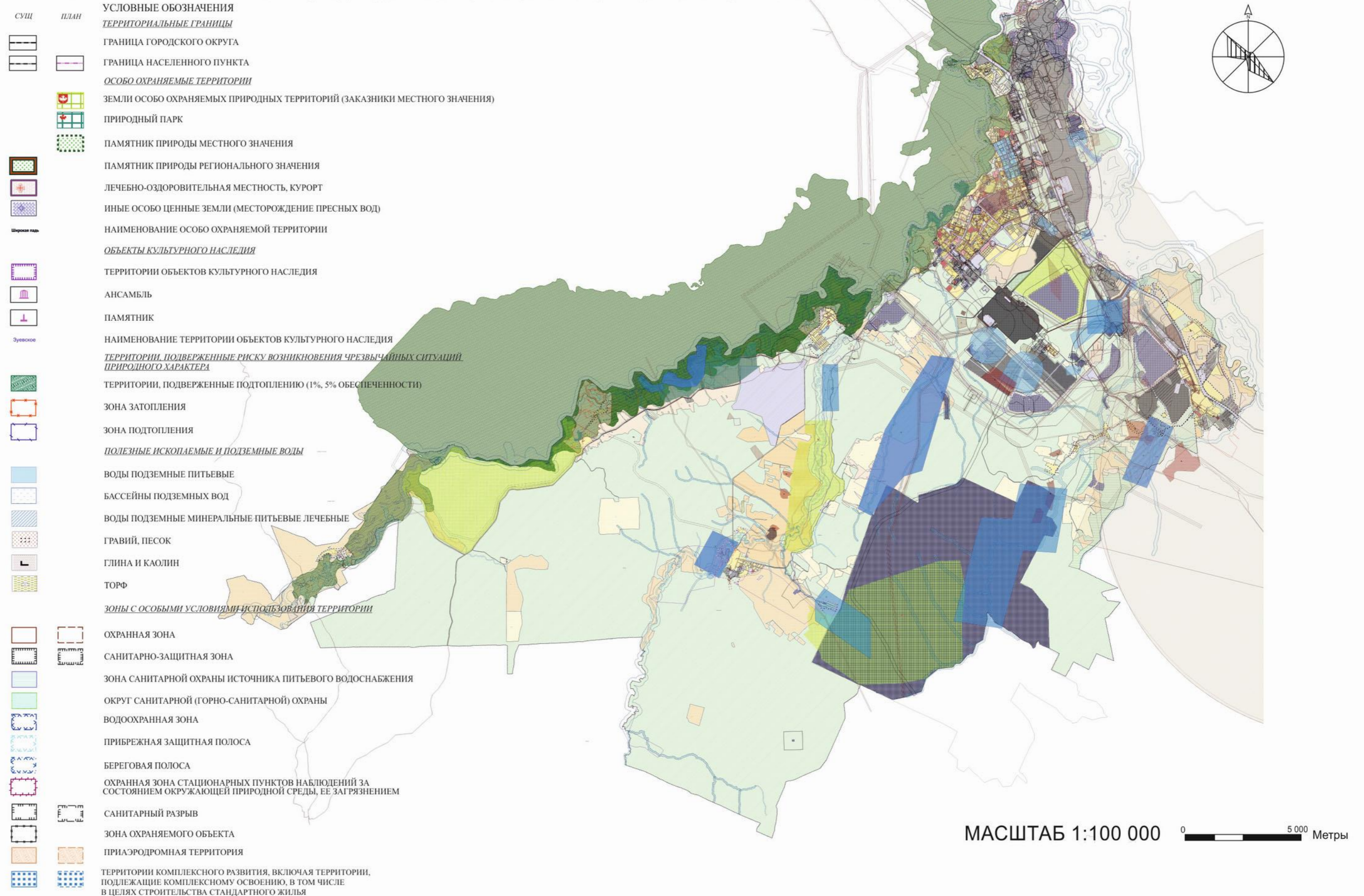
с/ш	план	УСЛОВНЫЕ ОБОЗНАЧЕНИЯ
<b>ТЕРРИТОРИАЛЬНЫЕ ГРАНИЦЫ</b>		
		ГРАНИЦА ГОРОДСКОГО ОКРУГА
		ГРАНИЦА НАСЕЛЕННОГО ПУНКТА
<b>ТЕРРИТОРИАЛЬНЫЕ ЗОНЫ</b>		
		ЗОНА ЗАСТРОЙКИ ИНДИВИДУАЛЬНЫМИ ЖИЛЬНЫМИ ДОМАМИ (Ж1)
		ЗОНА ЗАСТРОЙКИ МАЛОЭТАЖНЫМИ ЖИЛЬНЫМИ ДОМАМИ (Ж2)
		ЗОНА ЗАСТРОЙКИ СРЕДНЕЭТАЖНЫМИ МНОГОКВАРТИРНЫМИ ДОМАМИ (Ж3)
		ЗОНА ЗАСТРОЙКИ МНОГОЭТАЖНЫМИ МНОГОКВАРТИРНЫМИ ДОМАМИ (Ж4)
		ЗОНА ДЕЛОВОГО, ОБЩЕСТВЕННОГО И КОММЕРЧЕСКОГО НАЗНАЧЕНИЯ (О1)
		ЗОНА РАЗМЕЩЕНИЯ ОБЪЕКТОВ СОЦИАЛЬНОГО И КОММУНАЛЬНО-БЫТОВОГО НАЗНАЧЕНИЯ (О2)
		ЗОНА ОБСЛУЖИВАНИЯ ОБЪЕКТОВ, НЕОБХОДИМЫХ ДЛЯ ОСУЩЕСТВЛЕНИЯ ПРОИЗВОДСТВЕННОЙ И ПРЕДПРИИМАТЕЛЬСКОЙ ДЕЯТЕЛЬНОСТИ (О3)
		ОБЩЕСТВЕННО-ДЕЛОВАЯ ЗОНА СПЕЦИАЛЬНОГО ВИДА (О4)
		ПРОИЗВОДСТВЕННАЯ ЗОНА АТОМНОЙ ЭНЕРГЕТИКИ, ТЯЖЕЛОЙ ПРОМЫШЛЕННОСТИ (П1-1)
		ПРОИЗВОДСТВЕННАЯ ЗОНА НЕФТЕХИМИЧЕСКОЙ И СТРОИТЕЛЬНОЙ ПРОМЫШЛЕННОСТИ, ЭНЕРГЕТИКИ, НЕДРОПОЛЬЗОВАНИЯ (П1-2)
		ПРОИЗВОДСТВЕННАЯ ЗОНА ПИЩЕВОЙ ПРОМЫШЛЕННОСТИ (П1-3)
		ПРОИЗВОДСТВЕННАЯ ЗОНА СТРОИТЕЛЬНОЙ ПРОМЫШЛЕННОСТИ (П1-4)
		ПРОИЗВОДСТВЕННАЯ ЗОНА СЕЛЬСКОХОЗЯЙСТВЕННОГО ПРОИЗВОДСТВА (П1-5)
		КОММУНАЛЬНО-СКЛАДСКАЯ ЗОНА (П2)
		ЗОНА ИНЖЕНЕРНОЙ ИНФРАСТРУКТУРЫ (И)
		ЗОНА ТРАНСПОРТНОЙ ИНФРАСТРУКТУРЫ (Т)
		ЗОНА СЕЛЬСКОХОЗЯЙСТВЕННЫХ УГОДИЙ (Сх1)
		ЗОНА ЛЬНОГО ПОДСОБНОГО ХОЗЯЙСТВА, ДЛЯ РАЗВИТИЯ ОБЪЕКТОВ СЕЛЬСКОХОЗЯЙСТВЕННОГО НАЗНАЧЕНИЯ (Сх2-1)
		ЗОНА ВЕДЕНИЯ САДОВОДСТВА И ОГОРОДНИЧЕСТВА (Сх2-2)
		ЗОНА ВЫРАЩИВАНИЯ СЕЛЬСКОХОЗЯЙСТВЕННЫХ КУЛЬТУР (Сх2-3)
		ЗОНА РЕКРЕАЦИОННОГО НАЗНАЧЕНИЯ (Р1)
		ЗОНА РЕКРЕАЦИОННОГО НАЗНАЧЕНИЯ - ЗОНА ИСПОЛЬЗОВАНИЯ ЛЕСОВ - ЛЕСОПОИМНИКИ (Р1-1)
		ЗОНА ТУРИСТИЧЕСКОГО ОБСЛУЖИВАНИЯ, КУРОРТНОЙ И САНАТОРНОЙ ДЕЯТЕЛЬНОСТИ (Р2)
		ЗОНА ПРИРОДНО-ПОЗНАВАТЕЛЬНОГО ТУРИЗМА, ПРИРОДНЫХ ТЕРРИТОРИЙ И ВОДНЫХ ОБЪЕКТОВ (Р3)
		ЗОНА РЕКРЕАЦИОННОГО НАЗНАЧЕНИЯ - ДЛЯ ОРГАНИЗАЦИИ МЕСТ ОХОТЫ И РЫБАЛКИ (Р3-1)
		ЗОНА ОТСУТСТВИЯ ХОЗЯЙСТВЕННОЙ ДЕЯТЕЛЬНОСТИ (Р4)
		ЗОНА СПЕЦИАЛЬНОГО НАЗНАЧЕНИЯ, СВЯЗАННАЯ С ЗАХОРОНЕНИЯМИ (Сз1)
		ЗОНА СПЕЦИАЛЬНОГО НАЗНАЧЕНИЯ, СВЯЗАННАЯ С ГОСУДАРСТВЕННЫМИ ОБЪЕКТАМИ (Сз2)
		ТЕРРИТОРИИ, В ГРАНИЦАХ КОТОРЫХ ПРЕДУСМАТРИВАЮТСЯ ТРЕБОВАНИЯ К АРХИТЕКТУРНО-ГРАДОСТРОИТЕЛЬНОМУ ОБЛИКУ ОБЪЕКТОВ КАПИТАЛЬНОГО СТРОИТЕЛЬСТВА

МАСШТАБ 1:25 000

0 5 000 Метры

## ПРАВИЛА ЗЕМЛЕПОЛЬЗОВАНИЯ И ЗАСТРОЙКИ АНГАРСКОГО ГОРОДСКОГО ОКРУГА ИРКУТСКОЙ ОБЛАСТИ

## КАРТА ОГРАНИЧЕНИЯ ИСПОЛЬЗОВАНИЯ ЗЕМЕЛЬНЫХ УЧАСТКОВ И ОБЪЕКТОВ КАПИТАЛЬНОГО СТРОИТЕЛЬСТВА

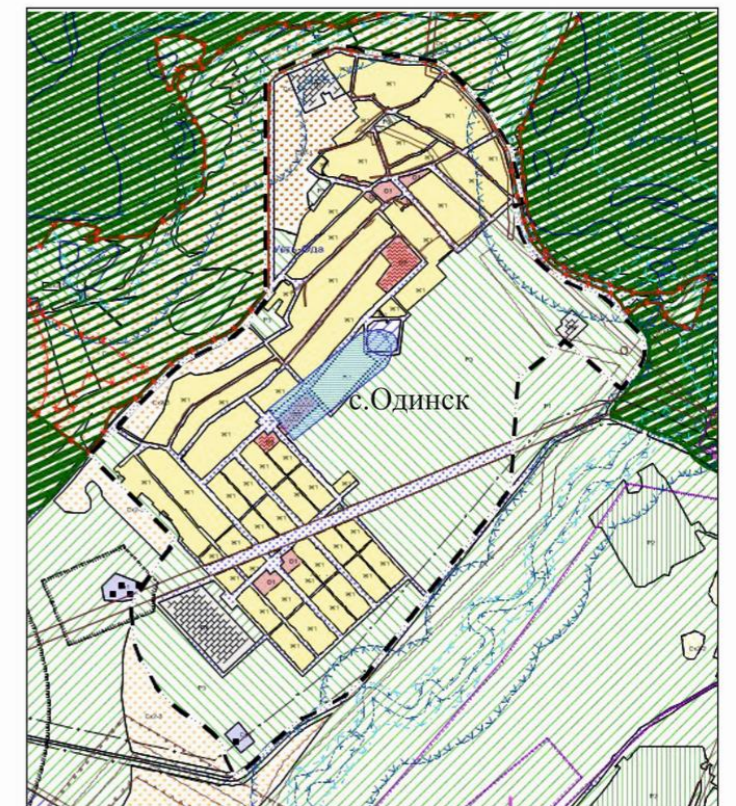
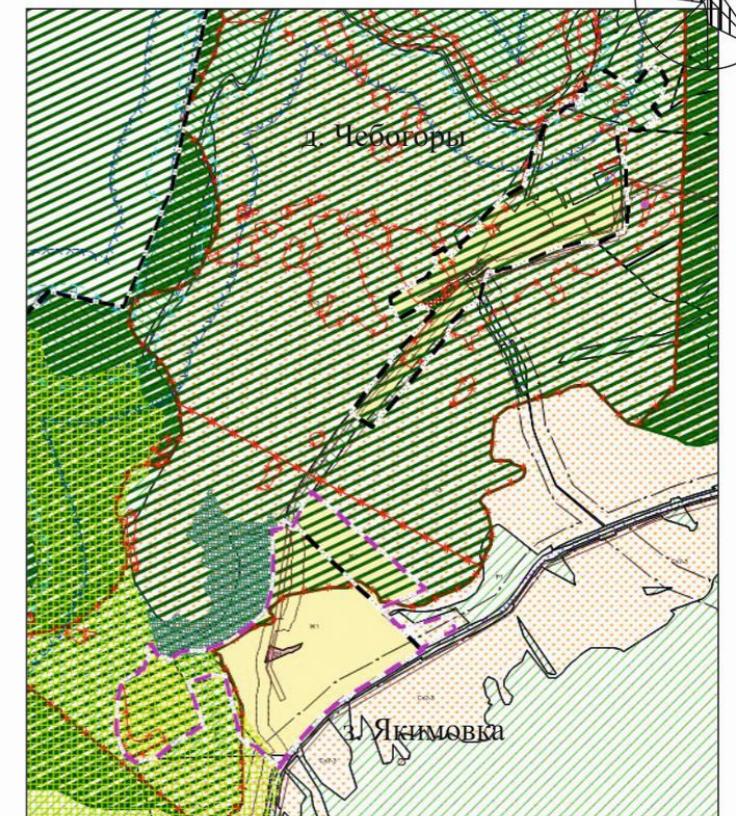
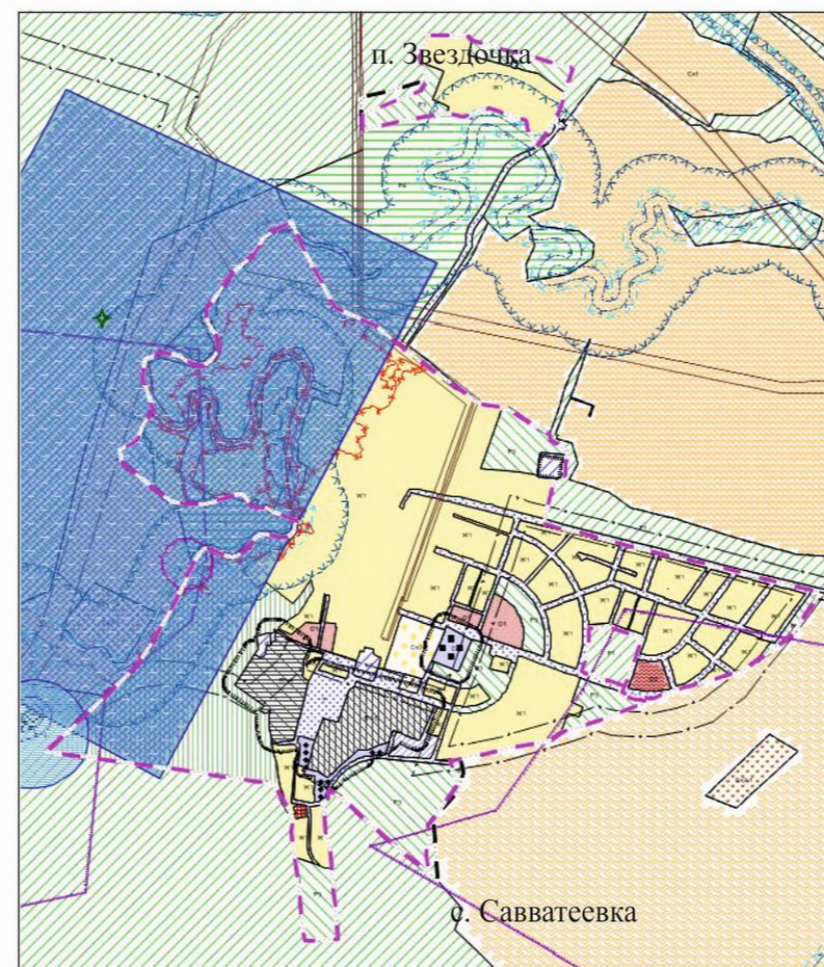
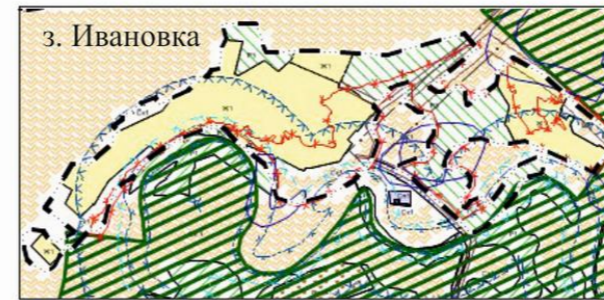


# ПРАВИЛА ЗЕМЛЕПОЛЬЗОВАНИЯ И ЗАСТРОЙКИ АНГАРСКОГО ГОРОДСКОГО ОКРУГА ИРКУТСКОЙ ОБЛАСТИ

## ФРАГМЕНТ КАРТЫ ОГРАНИЧЕНИЯ ИСПОЛЬЗОВАНИЯ ЗЕМЕЛЬНЫХ УЧАСТКОВ И ОБЪЕКТОВ КАПИТАЛЬНОГО СТРОИТЕЛЬСТВА

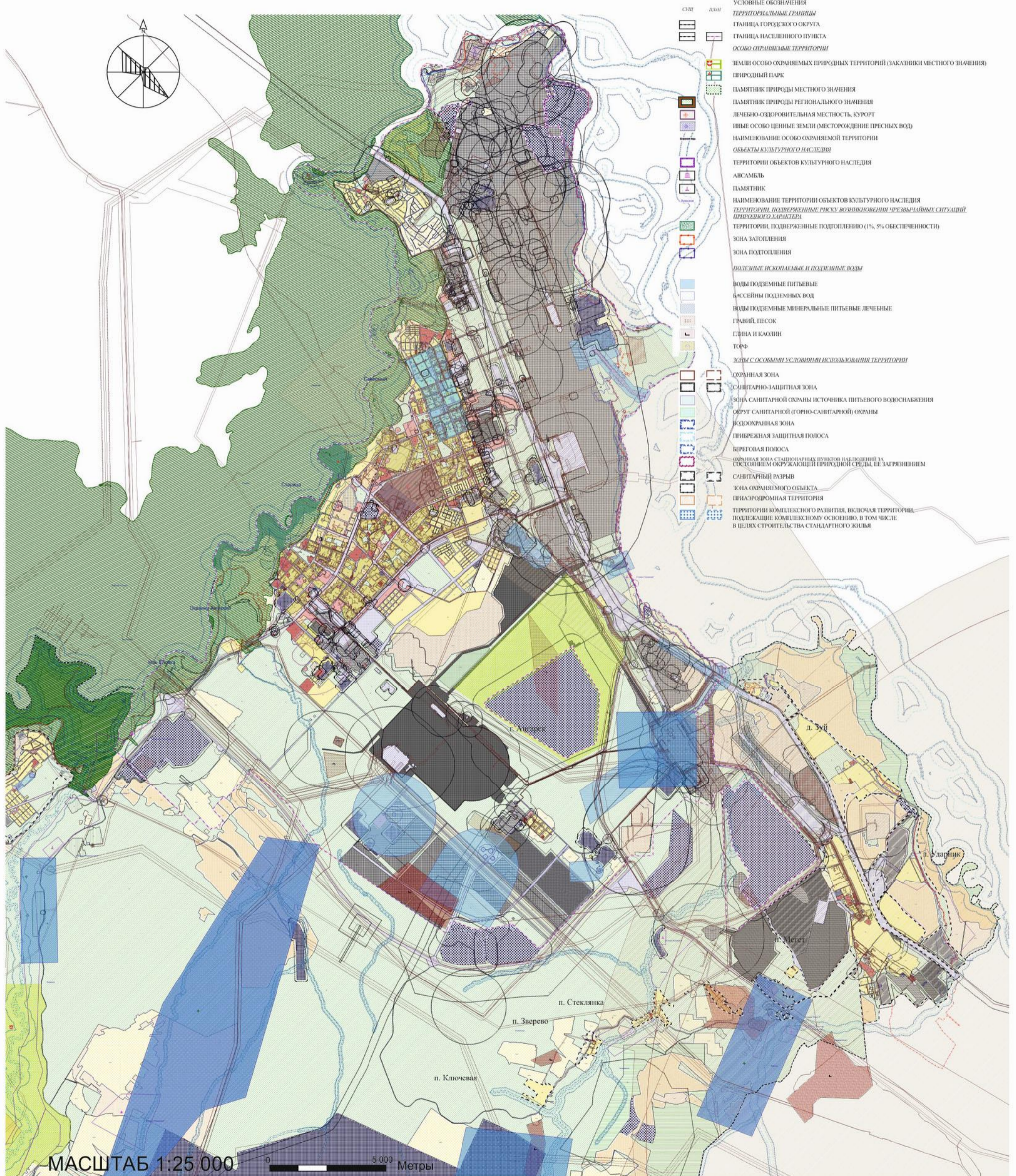
### С. САВВАТЕЕВКА, П. ЗВЕЗДОЧКА, П. НОВООДИНСК, Д. ЧЕБОГОРЫ, З. ЯКИМОВКА, С. ОДИНСК, З. ИВАНОВКА

СУЩ	ПЛАН	УСЛОВНЫЕ ОБОЗНАЧЕНИЯ
		<b>ТЕРРИТОРИАЛЬНЫЕ ГРАНИЦЫ</b>
		ГРАНИЦА ГОРОДСКОГО ОКРУГА
		ГРАНИЦА НАСЕЛЕННОГО ПУНКТА
		<b>ОСОБО ОХРАНЯЕМЫЕ ТЕРРИТОРИИ</b>
		ЗЕМЛИ ОСОБО ОХРАНЯЕМЫХ ПРИРОДНЫХ ТЕРРИТОРИЙ (ЗАКАЗНИКИ МЕСТНОГО ЗНАЧЕНИЯ)
		ПРИРОДНЫЙ ПАРК
		ПАМЯТНИК ПРИРОДЫ МЕСТНОГО ЗНАЧЕНИЯ
		ПАМЯТНИК ПРИРОДЫ РЕГИОНАЛЬНОГО ЗНАЧЕНИЯ
		ЛЕЧЕБНО-ОЗДОРОВИТЕЛЬНАЯ МЕСТНОСТЬ, КУРОРТ
		ИНЫЕ ОСОБО ЦЕННЫЕ ЗЕМЛИ (МЕСТОРОЖДЕНИЕ ПРЕСНЫХ ВОД)
		НАИМЕНОВАНИЕ ОСОБО ОХРАНЯЕМОЙ ТЕРРИТОРИИ
		<b>ОБЪЕКТЫ КУЛЬТУРНОГО НАСЛЕДИЯ</b>
		ТЕРРИТОРИИ ОБЪЕКТОВ КУЛЬТУРНОГО НАСЛЕДИЯ
		АНСАМБЛЬ
		ПАМЯТНИК
		НАИМЕНОВАНИЕ ТЕРРИТОРИИ ОБЪЕКТОВ КУЛЬТУРНОГО НАСЛЕДИЯ
		<b>ТЕРРИТОРИИ, ПОДВЕРЖЕННЫЕ РИСКУ ВОЗНИКНОВЕНИЯ ЧРЕЗВЫЧАЙНЫХ СИТУАЦИЙ ПРИРОДНОГО ХАРАКТЕРА</b>
		ТЕРРИТОРИИ, ПОДВЕРЖЕННЫЕ ПОДТОПЛЕНИЮ (1%, 5% ОБЕСПЕЧЕННОСТИ)
		ЗОНА ЗАТОПЛЕНИЯ
		ЗОНА ПОДТОПЛЕНИЯ
		<b>ПОЛЕЗНЫЕ ИСКОПАЕМЫЕ И ПОДЗЕМНЫЕ ВОДЫ</b>
		ВОДЫ ПОДЗЕМНЫЕ ПИТЬЕВЫЕ
		БАССЕЙНЫ ПОДЗЕМНЫХ ВОД
		ВОДЫ ПОДЗЕМНЫЕ МИНЕРАЛЬНЫЕ ПИТЬЕВЫЕ ЛЕЧЕБНЫЕ
		ГРАВИЙ, ПЕСОК
		ГЛИНА И КАОЛИН
		ТОРФ
		<b>ЗОНЫ С ОСОБЫМИ УСЛОВИЯМИ ИСПОЛЬЗОВАНИЯ ТЕРРИТОРИИ</b>
		ОХРАННАЯ ЗОНА
		САНИТАРНО-ЗАЩИТНАЯ ЗОНА
		ЗОНА САНИТАРНОЙ ОХРАНЫ ИСТОЧНИКА ПИТЬЕВОГО ВОДОСНАБЖЕНИЯ
		ОКРУГ САНИТАРНОЙ (ГОРНО-САНИТАРНОЙ) ОХРАНЫ
		ВОДООХРАННАЯ ЗОНА
		ПРИБРЕЖНАЯ ЗАЩИТНАЯ ПОЛОСА
		БЕРЕГОВАЯ ПОЛОСА
		ОХРАННАЯ ЗОНА СТАЦИОНАРНЫХ ПУНКТОВ НАБЛЮДЕНИЙ ЗА СОСТОЯНИЕМ ОКРУЖАЮЩЕЙ ПРИРОДНОЙ СРЕДЫ, ЕЕ ЗАГРЯЗНЕНИЕМ
		САНИТАРНЫЙ РАЗРЫВ
		ЗОНА ОХРАНЯЕМОГО ОБЪЕКТА
		ПРИАЭРОДРОМНАЯ ТЕРРИТОРИЯ
		ТЕРРИТОРИИ КОМПЛЕКСНОГО РАЗВИТИЯ, ВКЛЮЧАЯ ТЕРРИТОРИИ, ПОДЛЕЖАЩИЕ КОМПЛЕКСНОМУ ОСВОЕНИЮ, В ТОМ ЧИСЛЕ В ЦЕЛЯХ СТРОИТЕЛЬСТВА СТАНДАРТНОГО ЖИЛЬЯ



МАСШТАБ 1:25 000 0 5 000 Метры

ПРАВИЛА ЗЕМЛЕПОЛЬЗОВАНИЯ И ЗАСТРОЙКИ  
АНГАРСКОГО ГОРОДСКОГО ОКРУГА ИРКУТСКОЙ ОБЛАСТИ  
ФРАГМЕНТ КАРТЫ ОГРАНИЧЕНИЯ ИСПОЛЬЗОВАНИЯ ЗЕМЕЛЬНЫХ УЧАСТКОВ И ОБЪЕКТОВ  
КАПИТАЛЬНОГО СТРОИТЕЛЬСТВА Г. АНГАРСКА, П. МЕГЕТ,  
Д. ЗУЙ, П. УДАРНИК, П. СТЕКЛЯНКА, П. ЗВЕРЕВО, П. КЛЮЧЕВАЯ



Председатель Думы  
Ангарского городского округа

А.А. Городской

Мэр Ангарского городского округа

С.А. Петров

СОГЛАСОВАНО:

Председатель комитета по правовой и  
кадровой политике администрации  
Ангарского городского округа

И.В. Киселева

Начальник юридического отдела аппарата  
Думы Ангарского городского округа

К.Г. Харьковская

Начальник Управления – главный  
архитектор Ангарского городского округа

Е.А. Автушко

Антикоррупционная экспертиза настоящего проекта решения Думы АГО проведена

\_\_\_\_\_

(Ф.И.О., должность)

\_\_\_\_\_

\_\_\_\_\_ Коррупциогенные факторы \_\_\_\_\_

(дата проведения)

(не выявлены (выявлены))

Подпись

Необходимость проведения процедуры ОРВ (подлежит / не подлежит)	Комитет по правовой и кадровой политике			
	Должность	Подпись	Инициалы, фамилия	Дата
Результат проведения процедуры ОРВ (пройдена / не пройдена)	Отдел по стратегическому развитию территории			
	Должность	Подпись	Инициалы, фамилия	Дата