

РЕЙТИНГИ

IX рейтинг эффективности управления в субъектах Российской Федерации в 2021 году

12.01.2022 /

Россия

- Орлов Дмитрий, Туровский Ростислав

1. Основные результаты Девятого рейтинга эффективности управления

Девятый рейтинг эффективности управления в субъектах Российской Федерации, подготовленный Агентством политических и экономических коммуникаций (АПЭК), – *уникальный интегральный аналитический продукт, основанный на синтезе экспертных оценок и специальным образом обработанных статистических и рейтинговых данных*. В представленном рейтинге даны оценки эффективности ныне действующей региональной власти и высшего должностного лица субъекта Федерации по итогам 2021 года.

Общая динамика результата

Анализ эффективности управления в регионах России по итогам 2021 года свидетельствует о *дальнейшем небольшом росте среднего балла эффективности*, и это положительный тренд. Средний балл вырос до 0,599 единиц, тогда как в 2020 году он составил 0,597 единиц (а в 2019 году – 0,595 единиц). Этот *рост эффективности был главным образом связан с восстановлением региональных экономик и ролью губернаторов в этих процессах*, тогда как по другим направлениям тренды не были столь позитивными.

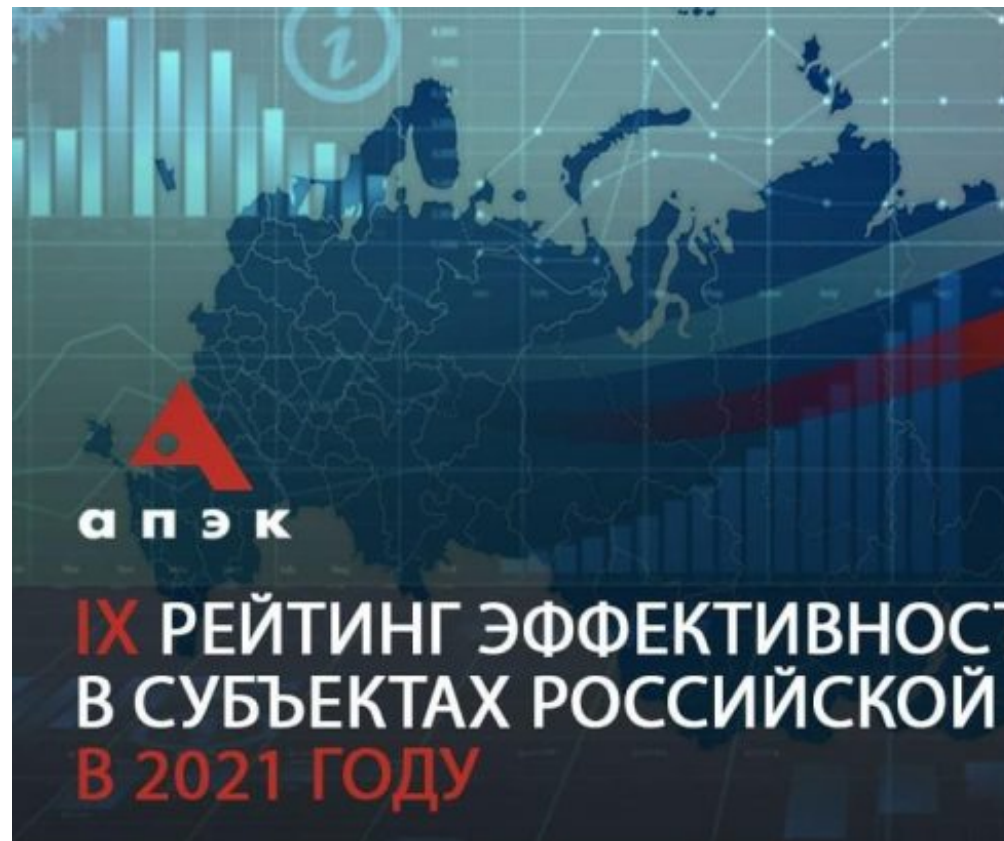
Примечательно, что *итоговые результаты регионов по итогам 2021 года заметно сблизились*. Если раньше, в том числе в 2020 году, мы часто отмечали растущую поляризацию эффективности региональной власти и большие различия между результатами губернаторов, то 2021 год эту тенденцию сгладил. Причиной этого стали более разнородные и противоречивые данные по отдельным направлениям и индикаторам, в связи с чем усредненные показатели и оказались более похожими.

Первое место по-прежнему занимает *Тюменская область*, но если в 2020 году ее итоговый балл вырос, то в 2021 году он сократился до 0,74. При этом *не было ни одного региона, у которого показатель эффективности оказался бы выше 0,8* (максимальным показателем может быть единица), а количество регионов, которые получили более 0,7 балла, сократилось с девяти до семи. С другой стороны, *резко упало число регионов-аутсайдеров, получивших менее 0,5* – их осталось только два (в 2020 году было 16 таких регионов). Худший регион – *Хакасия* – остался прежним, но даже у него немного увеличился итоговый показатель эффективности – с 0,416 до 0,428. Все это позволяет говорить и о том, что *в регионах со слабым уровнем управленческой эффективности отмечались позитивные процессы*, а власти активнее старались решать накопившиеся там проблемы.

Уменьшение поляризации российских регионов по уровню управленческой эффективности – позитивный результат 2021 года. С одной стороны, она показывает, что идеальных результатов в нынешних условиях добиться нереально, и даже у самых сильных регионов есть слабые места. С другой стороны, формируются, в том числе при участии федеральной власти, стандарты регионального управления, которым стремятся следовать все регионы, и благодаря этому даже в самых проблемных регионах возникают положительные тренды. Это можно признать оптимистическим результатом работы региональных властей в тяжелый период пандемии коронавируса, когда *власти не сразу, но научились работать в неблагоприятных условиях – и не просто решать текущие проблемы, но и находить способы восстановления экономики, поддержания социальной сферы и решения политических задач, связанных в том числе с масштабной избирательной кампанией 2021 года*.

Главной заслугой региональных властей в 2021 году стало их активное участие в восстановлении экономики. По этой причине средний балл эффективности в рамках финансово-экономического блока вырос с 0,572 до 0,591 (в 2020 году он, напротив, упал). В то же время средний балл по социальному блоку остался самым низким и за год не изменился (0,581). И это отражает объективные проблемы в социальной сфере, которые стали особенно рельефными в период пандемии. Произошло сокращение итогового балла эффективности в политико-управленческом блоке – с 0,638 до 0,623. Эта тенденция связана с заметными различиями в результатах голосования на федеральных, региональных и муниципальных выборах 2021 года, очень разной эффективностью лоббирования региональных интересов на федеральном уровне.

Позиции лидеров



По итогам 2021 года при некотором снижении средних баллов эффективности *позиции лидеров нашего рейтинга изменились не очень сильно, свидетельствуя о том, что в России сформировалась группа регионов с наилучшим образом организованной системой управления.* Первое место удержала за собой *Тюменская область*, а входящий в тюменскую «матрешку» *Ямало-Ненецкий АО* остался на третьем месте. Важным результатом 2021 года стало улучшение показателей *Москвы*, которая вышла на второе место, тогда как в 2020 году столица занимала седьмое место. И это явное свидетельство эффективных усилий городских властей при решении экономических и социальных задач, что в 2021 году стало очень заметным. *Тульская область* со второго места переместилась на четвертое, а *Белгородская* – с четвертого на пятое. *Чеченская Республика* вернулась с пятого места на шестое.

В топ-10 изменения в целом небольшие. Главным и единственным примером появления нового региона в группе лучших стал приход в нее *Челябинской области*, занявшей восьмое место (в прошлый раз она была на 13-м). Напротив, не удалось удержаться в первой десятке *Сахалинской области*, которая была на 10-м месте, а теперь заняла 14-е. Сохранили позиции в первой десятке *Ленинградская, Калужская и Ростовская области.*

Напротив, положение во второй десятке, как обычно, менее устойчиво. В этой группе тоже осталось довольно много регионов (но с некоторой переменой мест): *Санкт-Петербург, Московская область, Башкирия, Самарская, Липецкая и Воронежская области.* За счет улучшения позиций вошли во вторую десятку три региона – *Нижегородская и Калининградская области*, а также *Ненецкий АО.* Напротив, трем регионам со второй десяткой пришлось расстаться. Это два региона на Дальнем Востоке (*Якутия и Камчатский край*) и *Ханты-Мансийский АО.*

Позиции аутсайдеров

Худшим регионом России уже не первый раз оказалась *Хакасия* – она также была на последнем месте в 2020 году, а ранее занимала его в 2018 году. Все это напоминает о проблемах, с которыми сталкивается регион в период правления коммуниста *В.Коновалова.* Примечательно, что все места в нижней шестерке (с 80 по 85) занимают сейчас республики, но только расположенные в разных частях страны. По-прежнему располагаются в группе аутсайдеров две южные республики – *Ингушетия и Калмыкия*, а также *Бурятия. Калмыкия*, находясь на предпоследнем месте, подобно *Хакасии*, получила итоговый балл эффективности ниже 0,5. В числе самых проблемных регионов еще две сибирские республики – *Тыва и Алтай.* В то же время двум республикам группу аутсайдеров удалось покинуть – ими стали *Карелия и Северная Осетия.* Причем *Северная Осетия* поднялась на сравнительно высокое для нее 69-е место, показав хорошую динамику.

Целый ряд регионов сохранили свои места и в проблемной группе «70-79». Среди них – *Архангельская, Волгоградская, Курганская, Новосибирская области*, а также *Еврейская АО.* Еще четыре региона ухудшили свои позиции и опустились в эту группу с более высоких мест. К их числу относится *Хабаровский край*, несмотря на относительно успешную избирательную кампанию *М.Дегтярева*; впрочем, в этом случае негативная динамика была небольшой (с 68-го на 70-е место). Кроме того, стали хуже позиции *Орловской области* с губернатором-коммунистом *А.Клычковым*, а также двух республик Приволжского федерального округа – *Марий Эл и Удмуртии.* При этом удалось выйти из проблемной группы и заметно улучшить показатели *Иркутской области*, где укрепляет свои позиции губернатор *И.Кобзев, Владимирской области*, где неупешного губернатора из ЛДПР *В.Сипягина* заменил *А.Авдеев*, и *Карачаево-Черкесии*, глава которой *Р.Темрезов* избрался на очередной срок и был в течение года весьма активен.

Динамика региональных результатов

Для более точного и полного анализа динамики эффективности регионального управления стоит обратить внимание на наиболее заметные изменения в положении регионов в двух вариантах его оценки – на основе изменения рейтинга (т.е. места региона) и изменения среднего балла.

Одним из примером самого заметного повышения рейтинга стала *Нижегородская область*, которая поднялась до 20-го места, что можно связать с большой активностью региональных властей во главе с *Г.Никитиным*, в том числе связанной с торжествами, посвященными 800-летию Нижнего Новгорода. Значительное улучшение показателей с попаданием во вторую десятку отличало также *Ненецкий АО.* Яркими примерами значительной позитивной динамики, позволившей регионам выйти из числа аутсайдеров, стали *Северная Осетия, Владимирская и Иркутская области.* Среди регионов в средней части рейтинговой таблицы значительные позитивные сдвиги продемонстрировали *Чувашия, Брянская и Мурманская области.*

В некоторых случаях произошло заметное снижение рейтинга, результатом которого стало попадание регионов в число аутсайдеров. С такого рода проблемой столкнулась *Республика Тыва*, несмотря на смену главы региона, а также *Марий Эл и Удмуртия*, в которых в 2022 году предстоят выборы руководителей. В преддверии губернаторских выборов значительно ухудшила свои позиции и *Саратовская область.* А вот уже на фоне и после выборов губернатора снизился рейтинг *Тверской области*, где выборы оказались сложными для губернатора *И.Рудени.* Кроме того, существенно упал рейтинг *Астраханской, Оренбургской и Смоленской областей.*

Рост среднего балла эффективности не стал распространенным явлением – он характеризует 29 регионов. В основном это регионы с низкими или сравнительно низкими показателями эффективности, где работа властей все-таки повлияла и на результаты самих этих регионов, и на рост среднего по стране показателя эффективности. Так, лидером по росту балла эффективности стала *Северная Осетия*, что связано и с активной работой нового главы региона *С.Меняйло.* Существенный прирост балла эффективности демонстрировали также *Архангельская и Владимирская области, Бурятия и Карелия, Ингушетия и Карачаево-Черкесия.* Все эти регионы находятся в нижней половине рейтинговой таблицы, а то и относятся к числу явных аутсайдеров. Тем не менее работа властей там стала более эффективной.

Анализ результатов по направлениям

Ситуация с эффективностью региональной власти в рамках политико-управленческого блока по итогам 2021 года неоднозначна. *Рост среднего балла отмечен только в 25 регионах, тогда как в 2020 году таких регионов было подавляющее большинство.* Количество субъектов Федерации со средним баллом свыше 0,7 упало с 29 до 10. Самые высокие баллы получили лишь два региона – *Чеченская Республика* (более 0,9) и занявшая второе место *Тульская область* (более 0,8).

Чеченская Республика по итогам 2021 года осталась на первом месте. На фоне успешных для *А.Дюмина* губернаторских выборов на второе место с четвертого поднялась *Тульская область*. В первой тройке осталась *Тюменская область*, переместившаяся со второго места на третье. При этом третье место покинула *Белгородская область*, но она осталась в первой десятке. Также сохранили позиции в первой десятке *Татарстан* и *Московская область*.

В то же время в составе первой десятки своя интересная динамика. В эту группу переместилась *Москва*, ранее занимавшая только 20-е место. Аналогично успешный рост продемонстрировала и *Нижегородская область*. Кроме того, из второй десятки в первую перешли *Ленинградская область* и *Ямало-Ненецкий АО*. Напротив, довольно много позиций потеряла *Якутия*, перешедшая с 10 места на 28-е. Выбыли из первой десятки, но все-таки получили хорошие позиции во второй *Ярославская, Воронежская* и *Ростовская области*.

Заметные перемены случились и во второй десятке. Стабильные позиции в этой группе сохранили *Башкирия, Калужская, Курская* и *Самарская области*. А за счет улучшения позиций попасть в эту группу удалось *Липецкой* и *Челябинской областям*, а также *Красноярскому краю*. В то же время политические и управленческие проблемы обернулись выходом из этой группы *Республики Крым* и *Астраханской области*.

Среди аутсайдеров на последнее место на этом направлении закономерно попала *Хакасия*. В этой группе также оказались, ранее занимая немного более высокие позиции, *Калмыкия, Орловская область* и *Хабаровский край*. Зато удалось выйти из числа главных аутсайдеров *Владимирской области, Северной Осетии, Бурятии* и *Карелии*. Остались же в этой группе по-прежнему *Республика Алтай* и *Архангельская область*.

По итогам 2021 года ряд регионов продемонстрировал значительное снижение позиций в политико-управленческом блоке. Эту группу составили *Якутия*, отличившаяся оппозиционными настроениями на думских выборах, *Алтайский, Приморский* и *Ставропольский края, Кировская, Оренбургская, Саратовская* и *Свердловская области*. В ряде этих регионов в 2022 году должны пройти губернаторские выборы (*Кировская, Саратовская* и *Свердловская области*), а значит, их губернаторам явно надо повысить качество работы. С другой стороны, значительное улучшение позиций на этом направлении отмечалось в *Адыгее, Кабардино-Балкарии, Карачаево-Черкесии, Тыве, Владимирской, Иркутской, Кемеровской, Новгородской* и *Пензенской областях, Еврейской АО*. В контексте предстоящих выборов это позитивный сигнал для глав *Владимирской* и *Новгородской областей*, а также для *Адыгеи* (где выборы не являются прямыми).

Что касается отдельных показателей, которые рассматриваются нами в рамках политико-управленческого блока, то в 2021 году в сравнении с более проблемным 2020 годом ожидаемо сократились политически чувствительные трансферты, предоставляемые федеральным центром (субсидии и дотации, за исключением дотаций на выравнивание бюджетной обеспеченности). Их объемы выросли только в 22 регионах (в 2020 году – в 83 регионах[1] [#_ftn1]). Примерами наиболее резкого роста стали северные и дальневосточные регионы (в 1,9 раз в *Амурской области* и *Ямало-Ненецком АО*, в 1,7 раз в *Чукотском АО*), за которыми последовала очень зависимая от центра *Ингушетия* (рост в 1,45 раз). Напротив, в *Москве* и *Татарстане* этот показатель упал более чем в два раза, но эти регионы нельзя назвать сильно нуждающимися.

При этом межрегиональные различия по показателю доли выделенной нами группы трансфертов в межбюджетных трансфертах в целом остались примерно такими же, как и прежде. В *Москве* эта доля составила лишь 0,6%. Зато более 70% она достигает в *Севастополе* и более 60% в *Мордовии*. Еще в 11 регионах данный показатель превысил 50%.

По доле бюджетных расходов на общегосударственные вопросы в консолидированных бюджетах субъектов Федерации лидер и аутсайдер уже который раз не поменялись. По-прежнему самой высокой (что мы считаем индикатором низкой эффективности, поскольку это свидетельствует о чрезмерных расходах на содержание органов власти) эта доля остается в *Еврейской АО* (9%), а самой низкой – в *Калининградской области* (3,6%).

Впрочем, региональные власти не усердствуют с увеличением этих расходов, хотя в сравнении с 2020 годом ситуация ухудшилась: в 2021 году доля расходов на общегосударственные вопросы выросла уже в 29 регионах, а в 2020 году – только в 14. Самый большой прирост отмечен в *Орловской области* и *Тыве*. Зато *Еврейская АО*, будучи уже традиционным лидером по доле расходов на общегосударственные вопросы в бюджете, стала лидером по динамике их сокращения (пусть это и не лишило ее сомнительных лидерских позиций). Кроме того, активно сокращали долю таких расходов *Московская область, Камчатский край* и *Ненецкий АО*.

В рамках социального блока существенных изменений в лучшую сторону в сравнении с предыдущим годом не произошло. Полностью исчезли регионы, в которых средний балл превышал бы отметку 0,7. Рост итогового балла отмечался в 39 регионах, и таких регионов стало больше (в 2020 году их было всего 15).

В то же время ситуация в верхней части рейтинговой таблицы оказалась относительно динамичной. На первое место с прежнего четвертого поднялся *Чукотский АО*, отличающийся, в частности, высокими показателями развития социальной сферы на душу населения (при очень малом населении). *Белгородская область* осталась в первой тройке, перейдя в первого места на второе. *Тюменская область* со второго места переместилась на четвертое. Зато в тройку вошла *Москва*, которая ранее занимала восьмое место. В первой десятке свои позиции при этом сохранили также *Тульская область, Камчатский край* и *Магаданская область*. С более низких позиций в первую десятку удалось попасть *Ненецкому АО, Новгородской* и *Челябинской областям*. В то же время выбыли из этой группы, перейдя во вторую десятку, *Санкт-Петербург, Чеченская Республика* и *Ямало-Ненецкий АО*.

Во второй десятке по данному направлению свои позиции сохранили только *Ростовская, Липецкая* и *Тамбовская области*. В четырех регионах позиции улучшились, что позволило им занять места во второй десятке (*Мордовия, Якутия, Калужская* и *Ярославская области*). Однако целый ряд регионов покинул вторую десятку, опустившись на более низкие позиции. В их числе – *Дагестан, Костромская, Ленинградская, Омская области* и *Ханты-Мансийский АО*.

В группе аутсайдеров в рамках социального блока по-прежнему *Ингушетия, Новосибирская область* и *Еврейская АО*. Не смогли удержаться за рамками группы аутсайдеров и вернулись в нее две сибирские республики – *Хакасия* и *Тыва*. Также в число аутсайдеров попала *Бурятия*. В то же время из числа аутсайдеров удалось выбраться *Карачаево-Черкесии, Архангельской* и *Волгоградской областям*.

В течение года наиболее резкое ухудшение позиций в рамках социального блока произошло в *Марий Эл, Краснодарском и Пермском краях, Вологодской, Костромской, Ленинградской, Псковской и Тверской областях*. Самое заметное улучшение позиций отличало *Карачаево-Черкесию, Якутию, Амурскую и Воронежскую области*.

Большую важность имеют сейчас показатели сферы здравоохранения. Последние имеющиеся данные демонстрируют *огромные межрегиональные различия в обеспеченности граждан медицинскими услугами*. По *обеспеченности врачами* на 10 тыс. жителей лидером остается *Санкт-Петербург* (89,3 врача), за ним следуют *Чукотский АО, Москва и Северная Осетия*. Аутсайдер — *Курганская область* (28,9 врача), немногим лучше положение в *Псковской области и Чеченской Республике*. По *числу больничных коек* лидерами являются малонаселенные дальневосточные регионы — *Чукотский АО* (126,9 коек на 10 тыс. чел.), *Сахалинская и Магаданская области* (более 100 коек), а у аутсайдера, *Ингушетии*, этот показатель не превышает 50 коек.

Впрочем, *Ингушетия* остается лидером по *ожидаемой продолжительности жизни* (81,5 лет), а вот *Чукотский АО* занимает последнее место (65,8 лет). По показателю *младенческой смертности* на первое место вышел еще один дальневосточный регион — *Еврейская АО* (12,1), а наилучший результат показала *Калмыкия* (2,2).

В период пандемии важным критерием эффективности служит *расходная политика региональных властей в сфере здравоохранения*. И здесь 2021 год обернулся сокращением расходов, что можно было бы объяснить их мощным ростом в 2020 году. Однако стоит напомнить, что и до начала пандемии, в 2019 году, рост расходов на здравоохранение демонстрировало подавляющее большинство регионов. Теперь же рост характерен лишь для 10 субъектов Федерации. Наиболее заметный прирост был характерен для *Камчатского края* (более 30%), далее следовали *Севастополь и Крым*. С другой стороны, сокращение расходов на уровне более 40% допустили две республики Северного Кавказа — *Дагестан и Северная Осетия*.

В итоге *уровень бюджетных расходов на здравоохранение в расчете на душу населения* отличается радикально. Максимальный показатель по-прежнему был в *Москве* — 30,3 тыс. руб. (расчеты приведены с поправками, см. методику[2] [#_ftn2]). Почти 20 тыс. руб. на человека было потрачено в *Севастополе* и 18 тыс. руб. в *Сахалинской области*. Напротив, в ряде республик результат составил лишь 3-4 тыс. руб.: таким он был в некоторых регионах Северного Кавказа (*Ингушетия, Дагестан, Чеченская Республика*) и *Якутии*.

Уровень заработной платы врачей в отношении к средней по региону, впрочем, оставался достаточно высоким. Ниже средней зарплаты в регионе он был только в *Белгородской области*. В то же время в *Севастополе и Курганской области* превышение составило более двух раз. Впрочем, в *Курганской области* этот показатель достигался в условиях минимального количества врачей среди всех субъектов Федерации.

В сфере образования ситуация с зарплатами лучше за минувший год не стала. Только в *Севастополе* и в *Белгородской области* (в последнем случае — в отличие от врачей) эти зарплаты превысили средние по региону. Худший результат (отставание на 26%) продемонстрировал *Забайкальский край*. В 12 регионах зарплаты учителей были ниже средних по региону более чем на 20%.

При этом регионы продолжали наращивать *расходы на сферу общего образования*. Рост произошел в 59 регионах (в 2020 году — в 51 регионе). Самый значительный рост на уровне более 20% продемонстрировали *Москва, Мордовия* и две кавказские республики — *Дагестан и Чечня*. Чечня была ранее лидером по сокращению этих расходов. Лидером по сокращению расходов (более чем на 20%) оказалась *Калужская область*.

Значительным оказался и рост *расходов на дошкольное образование*, отмеченный в 48 субъектах Федерации. В данном случае лидерами роста стали *Мордовия* и (в отличие от расходов на общее образование) *Калужская область*. Напротив, *Дагестан* больше всех сокращал эти расходы.

По итогам года на порядок отличалась и *обеспеченность местами в детских садах*. Максимальный показатель числа мест на 1 тыс. детей был зафиксирован в *Республике Коми* (879), а вот в *Ингушетии* он был ниже более чем в 10 раз (85,4 мест). Впрочем, другая республика Северного Кавказа — *Дагестан* — стала лидером по числу учителей на 1 тыс. учащихся (137,3 учителей), тогда как *Краснодарский край* по-прежнему занимает последнее место (55 учителей).

Высокий уровень расходов на сферу образования в расчете на душу населения характеризует столичные регионы. По расходам на общее образование лидирует *Москва* (233,9 тыс. руб.), а на дошкольное образование — *Ленинградская область* (193,6 тыс. руб.). Последнее место по обоим показателям занял *Чукотский АО* (44,2 тыс. руб. для общего образования и 19,1 тыс. руб. для дошкольного).

Продолжился и *рост расходов на ЖКХ на душу населения*, который был отмечен в 54 регионах. Лидером прироста стал *Крым* (почти в три раза). *Рост расходов на дорожное хозяйство* также отличал большинство регионов (48 субъектов Федерации), но в 2020 году таких регионов было еще больше. Максимальный прирост продемонстрировал *Ненецкий АО* (в 1,6 раз), наибольшее сокращение произошло в *Крыму*.

По *уровню расходов на ЖКХ на душу населения* лидером остается *Москва* (в 2021 г. показатель составил 39,3 тыс. руб.), а в случае *дорожного хозяйства* на первое место вырвался *Ненецкий АО* (почти 37 тыс. руб.). В сфере дорожного хозяйства последнее место продолжает занимать *Якутия* (2,25 тыс. руб.), а в ЖКХ аутсайдером стала *Кабардино-Балкария* (1,4 тыс. руб.).

Финансово-экономический блок стал в 2021 году с точки зрения эффективности управления самым успешным для регионов России. Улучшение среднего показателя произошло и по стране в целом, и в 53 регионах. В 11 регионах показатель составил свыше 0,7 единиц. Причем в *Ямало-Ненецком АО* и *Москве* итоговый балл превысил 0,8.

По итогам года *Ямало-Ненецкий АО* остался на первом месте, а *Тюменская область* перешла на третье место со второго. Успеха и здесь добилась *Москва*, занявшая второе место (ранее располагалась на седьмом месте). Позиции *Тульской области* стали немного хуже — с третьего места она переместилась на девятое. Остались в первой десятке также *Калужская и Ленинградская области*.

В то же время в *первой десятке* заметны существенные перемены. Из второй десятки в нее перешли *Санкт-Петербург, Белгородская, Ростовская и Челябинская области*. Напротив, во вторую десятку из первой переместились *Воронежская область* и три региона Дальнего Востока — *Амурская и Сахалинская области, Камчатский край*.

Во **второй десятке** рейтинга в рамках финансово-экономического блока сохранили позиции *Калининградская* и *Самарская области, Ненецкий и Ханты-Мансийский АО*. Смогли улучшить позиции и попасть в эту группу *Вологодская* и *Московская области*. Напротив, перешли на более низкие позиции *Башкирия* и *Красноярский край*.

Что касается **аутсайдеров**, то их группа в данном блоке изменилась мало. В ней остались четыре проблемных республики – *Калмыкия, Ингушетия, Хакасия* и *Карелия*. Вновь вернулась в эту группу *Еврейская АО*, попала в нее *Тыва*. Расстаться с группой главных аутсайдеров смогли *Северная Осетия* и *Бурятия*.

Интересно, что в финансово-экономическом блоке не так много резких позитивных **изменений рейтинга**. В частности, существенный рост позиций продемонстрировали только *Московская* и *Рязанская области*. Несколько больше примеров резкого ослабления позиций в рейтинге – ими стали *Республика Алтай, Удмуртия, Оренбургская* и *Тверская области, Еврейская АО*.

При анализе отдельных показателей финансово-экономического блока мы обнаружили, что с **уровнем долговой нагрузки** резких перемен не случилось. Самым высоким в стране остался уровень долговой нагрузки в *Мордовии*, а отсутствием долгов продолжали отличаться *Сахалинская область* и *Севастополь*.

Улучшилась ситуация со **сбалансированностью региональных бюджетов**, что соответствовало общей тенденции к росту бюджетных доходов. В результате число регионов с дефицитными бюджетами сократилось всего лишь до девяти случаев. Худшим случаем стала *Калмыкия*, но уровень дефицита и там был не очень критичным.

При анализе качества региональной инвестиционной политики используются **оценки управленческого блока в регионах рейтинговым агентством RAEX**. По этим данным первое место в России занял *Татарстан*, а последнюю – *Калмыкия*.

Анализ **инвестиций в основной капитал на душу населения (за исключением бюджетных средств)** показал огромный разрыв между регионами: первое место занял *Ямало-Ненецкий АО* с 1,3 млн рублей, а на последнем месте – *Дагестан* всего лишь с 2 тыс. руб.

При анализе **региональных бюджетных инвестиций на душу населения** лидер и аутсайдер не сменились. Первое место заняла *Москва* (почти 34 тыс. рублей), а последнее – *Курганская область* (446 рублей).

Положение дел с **динамикой инвестиций в основной капитал** в 2021 году значительно улучшилось – рост продемонстрировали 54 региона. Наибольший прирост был отмечен в *Костромской области* (более 80%), среди лидеров – три региона Дальнего Востока (*Чукотский АО, Якутия, Магаданская область*), *Хакасия* и *Севастополь*. Самый большой спад инвестиций отличал *Калмыкию*.

В то же время **динамика инвестиций из регионального бюджета на душу населения** в этот раз, напротив, оказалась более скромной: прирост был зафиксирован только в 27 регионах. При этом дальневосточные регионы заняли полярные позиции: в *Амурской области* случился рост в 2,9 раз, а *Еврейская АО* стала лидером по спаду.

На положение регионов в рейтинге влияют и показатели общей экономической динамики, но мы придаем им меньший вес, полагая, что они меньше зависят от усилий губернаторов. В **промышленности** рост показали 73 региона, что было гораздо лучше 2020 года. Абсолютным лидером здесь стала *Северная Осетия* (причем не первый год). Существенный промышленный рост показали также *Москва, Севастополь* и *Приморский край*. Напротив, *Сахалинская область* отличилась самым существенным спадом в промышленности.

В **сельском хозяйстве** рост отмечен только в 21 регионе. При этом лидером по приросту стал *Ставропольский край*. Однако также важная для отечественного АПК *Курская область* отличилась самым большим спадом.

Замены губернаторов и их влияние на эффективность власти

В нашем рейтинге неизменно в фокусе внимания «новые» губернаторы, но с оговоркой: для тех, кто был назначен врио с конца 2020 года по середину 2021-го, мы не принимаем во внимание статистику 2020 года (но при этом учитываем динамические показатели 2021 года). В итоге для этих губернаторов больший вес приобретают экспертные оценки. Для губернаторов, назначенных в конце 2021 года, мы используем только экспертные оценки.

В этой группе губернаторов наилучшие позиции занял *В.Гладков*, возглавляющий *Белгородскую область* (5-е место). Ближе к нему – недавно назначенный врио губернатора *Ярославской области М.Евраев* (22). На среднем уровне или же немного выше среднего находятся *А.Здунов* (*Мордовия*, 32), *О.Мельниченко* (*Пензенская область*, 40), врио губернатора *Тамбовской области М.Егоров* (41) и глава *Дагестана С.Меликов* (44).

Несколько хуже позиции врио губернатора *Владимирской области А.Авдеева* (62), которому досталось тяжелое наследство, нового губернатора-коммуниста *А.Русских* в *Ульяновской области* (65) и главы *Северной Осетии С.Меняйло* (69). Впрочем, *Владимирская область* и *Северная Осетия* при этом демонстрируют хорошую динамику. Последнее место в этой группе занимает глава *Республики Тыва В.Ховалыг* (80), где заметных перемен к лучшему не наблюдается.

Перспективы региональных выборов 2022 года

В 2022 году ожидается проведение ряда губернаторских избирательных кампаний. В преддверии выборов наиболее высокие позиции в рейтинге эффективности управления занимает губернатор *Калининградской области А.Алиханов* (19-е место). За ним следует еще один представитель нового губернаторского поколения – *А.Никитин* (*Новгородская область*, 35-е место).

Остальные регионы находятся в нижней половине рейтинговой таблицы, что означает более высокий уровень проблем. Ближе к середине рейтинга оказались *Е.Куйвашев (Свердловская область, 46)*, *В.Радаев (Саратовская область, 50)*, *И.Васильев (Кировская область, 52)* и *Н.Любимов (Рязанская область, 58)*. На более низком уровне располагается *С.Жвачкин (Томская область, 64)*.

Еще четыре региона в преддверии выборов можно отнести к наиболее проблемным. Эту группу составляют республики *Карелия (А.Парфенчиков, 74)*, *Марий Эл (А.Евстифеев, 75)*, *Удмуртия (А.Бречалов, 77)* и *Бурятия (А.Цыденов, 81)*.

Что касается совсем новых глав, то на основании экспертных оценок *М.Евраев в Ярославской области* занял довольно высокое 22-е место, далее следует *М.Егоров в Тамбовской области (41)*, а *А.Авдеев во Владимирской области* оказался на 62-м месте. Во всех этих случаях врио губернаторов имеют возможности для предвыборной демонстрации достижений.

Исходя из оценок эффективности регионального управления, *«простых» для власти губернаторских кампаний в 2022 году, вероятно, не будет*. При этом вполне возможно, что некоторые действующие главы еще будут заменены.

2. Методика рейтинга эффективности управления

Рейтинг делится на *три блока*, по каждому из которых проводится своя оценка: *политико-управленческий, социальный и финансово-экономический*. Каждый из этих блоков делится на *несколько направлений*, каждое из которых также оценивается отдельно. Итоговый (интегральный) рейтинг представляет собой обобщение рейтингов по политико-управленческому, социальному и финансово-экономическому блокам (среднее арифметическое трех соответствующих показателей).

В рейтинге оценивается деятельность региональной исполнительной власти и ныне действующих высших должностных лиц субъектов РФ. В этой связи используются данные, которые имеют отношение к действующему руководителю региона, и по этой причине рейтинг показывает эффективность его работы, а также работы возглавляемого им органа исполнительной власти субъекта РФ^[3] [3].

По каждому из трех блоков, составляющих итоговую оценку, рассчитывается собственный рейтинг. Он получается путём усреднения оценок регионов по нескольким направлениям блока. Итоговые оценки по каждому направлению, как правило, представляют собой среднее арифметическое: а) усредненной совокупности нормированных статистических и рейтинговых показателей и б) средней экспертной оценки. В случае проведения математического анализа эффективности расходования бюджетных средств по определенному направлению, итоговая оценка по этому направлению представляет собой среднее арифметическое не двух, а трех оценок – средней оценки по статистическим и рейтинговым показателям, средней экспертной оценки и показателя эффективности расходования бюджетных средств (по методу DEA).

Используемый набор показателей почти идентичен тому, который использовался в рейтинге прошлого года. Немногочисленные исключения вызваны изменениями в российской статистике, а также актуальностью доступностью статистики только за определенные промежутки времени.

Показатели политико-управленческого блока

Рейтинг по политико-управленческому блоку складывается из четырех направлений:

- общественная поддержка главы субъекта Федерации;
- эффективность консолидации элиты / урегулирования внутриэлитных конфликтов;
- эффективность отношений с федеральным центром: а) продвижение региональных интересов и поддержка региональных инициатив в федеральном центре; б) реализация требований федерального центра в регионе;
- эффективность работы бюрократического аппарата.

На наш взгляд, перечисленные выше направления исчерпывают наиболее важные аспекты политико-управленческой деятельности. Первые три направления призваны описать успешность губернатора в выстраивании отношений с ключевыми акторами политической среды: населением, региональными элитами и федеральным центром. Последнее направление даёт возможность оценить, насколько эффективно выстроена внутренняя деятельность региональной власти.

Для расчета оценки региона по направлению *«Общественная поддержка главы субъекта Федерации»* используются электоральная статистика и экспертные оценки. В качестве основы для формирования оценки по этому направлению используются следующие электоральные данные:

- *результат главы на прямых выборах* в сентябре 2021 г.; для регионов, где прямые выборы проходили в сентябре 2020 года, данные тоже считаются нами актуальными и используются. В случаях более ранних последних выборов такого типа данный индикатор не применялся;
- *результат «Единой России» или партии, к которой принадлежит глава региона, в регионе на выборах регионального законодательного собрания* в сентябре 2021 г., а в отсутствие данных выборов в 2021 г. – на выборах депутатов Государственной Думы в 2021 г.

Ранжирование губернаторов по направлению *«Эффективность консолидации элиты / урегулирования внутриэлитных конфликтов»* осуществляется на основании *экспертного опроса*. Использование каких-либо объективных данных для оценивания этого показателя невозможно по причине их отсутствия.

Для составления рейтинга по направлению *«Эффективность отношений с федеральным центром»* в качестве статистических данных использовались объемы безвозмездных поступлений в консолидированные региональные бюджеты из федерального бюджета, которые потенциально чувствительны к политическим решениям и лоббизму. Потенциально чувствительными к политическим решениям мы посчитали дотации — за вычетом дотаций на выравнивание бюджетной обеспеченности — и субсидии^[4] [#_ftn4]. В рейтинге мы использовали два связанных с этим показателя:

- **доля «политически чувствительных» безвозмездных поступлений среди всех трансфертов в доходах консолидированного бюджета субъекта Федерации** за январь-октябрь 2021 г.;
- **динамика объема этих поступлений** (отношение объема за январь-октябрь 2021 г. к объему за январь-октябрь 2020 г., с поправкой на инфляцию).

В рамках этого направления нами также был использован *рейтинг влияния глав субъектов РФ, составляемый Агентством политических и экономических коммуникаций (АПЭК)*. В связи с тем, что данный материал готовится ежемесячно, никаких ограничений его применимости для всего ныне действующего губернаторского корпуса нет. Для губернаторов, деятельность которых оценивалась в этом рейтинге более одного раза, в качестве итоговой оценки считается среднее арифметическое оценок за январь-ноябрь 2021 г.

Экспертная оценка по данному направлению формировалась на основе усреднения двух экспертных оценок: а) эффективности продвижения региональных интересов и поддержки региональных инициатив в федеральном центре и б) эффективности реализации требований федерального центра в регионе.

Ранжирование губернаторов по *«Эффективности работы бюрократического аппарата»* осуществлялось посредством экспертных оценок и использования трех статистических показателей:

- **Численность государственных гражданских служащих в органах исполнительной власти субъекта РФ на 10 тыс. жителей** за 2020 год (последние доступные данные). Регион с наиболее компактным управленческим аппаратом «на душу населения» считается нами наиболее успешным.
- **Доля расходов консолидированного бюджета субъекта Федерации на общегосударственные вопросы в общем объеме расходов** за январь-октябрь 2021 г. Мы исходили из того, что эта доля должна быть ограниченной, и считали менее эффективными случаи, когда она велика.
- **Динамика доли расходов консолидированного бюджета субъекта Федерации на общегосударственные вопросы в общем объеме расходов** за январь-октябрь 2021 г. в сравнении с январем-октябрем 2020 г. Мы считали эффективным снижение этой доли.

□ Показатели социального блока

Данный тематический блок состоит из четырех основных направлений социальной (социально значимой) сферы, ответственность за которые так или иначе лежит на региональной власти:

- здравоохранение;
- образование;
- межнациональные и межконфессиональные отношения;
- развитие социально значимой транспортной инфраструктуры и ЖКХ.

Формирование оценки деятельности губернатора по направлению *«Здравоохранение»* проводится с использованием статистических данных, результатов математического анализа эффективности по модели «затраты – результат», экспертных оценок.

В качестве статистических показателей были использованы следующие:

- **Обеспеченность региона врачами на 10 тыс. жителей** (последние доступные данные за 2020 г.).
- **Обеспеченность региона больничными койками на 10 тыс. чел.** (последние доступные данные за 2020 г.).
- **Младенческая смертность** за январь-октябрь 2021 г.
- **Ожидаемая продолжительность жизни при рождении** (последние доступные данные за 2020 г.).
- **Отношение заработной платы врачей к средней по региону** (по данным за январь-сентябрь 2021 г.).
- **Расходы консолидированного бюджета субъекта Федерации на здравоохранение на душу населения** за январь-октябрь 2021 г.^[5] [#_ftn5]
- **Динамика расходов консолидированного бюджета субъекта Федерации на здравоохранение на душу населения** за январь-октябрь 2021 г. в сравнении с январем-октябрем 2020 г., с поправкой на инфляцию.

Для математического анализа в качестве выходного показателя, демонстрирующего состояние сферы здравоохранения в регионе, использовалась средняя оценка по пяти первым указанным выше показателям (т.е. без показателей бюджетных расходов). В качестве входного показателя использовались расходы консолидированного бюджета субъекта на здравоохранение в расчете на душу населения за январь-октябрь 2021 г. (с по-

правкой на индекс бюджетных расходов).

Оценка по направлению **«Образование»** рассчитывается аналогичным образом на основе средней оценки по статистическим показателям, результата математического анализа и средней экспертной оценки. В качестве статистических показателей использованы следующие:

- **Численность учителей на 1 тыс. учащихся** (данные за январь-сентябрь 2021 г.).
- **Обеспеченность детей дошкольного возраста местами в дошкольных образовательных учреждениях, количество мест на 1000 детей**, по состоянию на 1 января 2021 года.
- **Отношение заработной платы педагогических работников образовательных учреждений общего образования к средней по региону** (по данным за январь-сентябрь 2021 г.).
- **Расходы консолидированного бюджета субъекта Федерации на общее образование в расчете на одного учащегося** за январь-октябрь 2021 г.
- **Динамика расходов консолидированного бюджета субъекта Федерации на общее образование в расчете на одного учащегося** за январь-октябрь 2021 г. в сравнении с январем-октябрем 2020 г., с учетом инфляции.
- **Расходы консолидированного бюджета субъекта Федерации на дошкольное образование на одного ребенка, посещающего детский сад**, за январь-октябрь 2021 г.
- **Динамика расходов консолидированного бюджета субъекта Федерации на дошкольное образование на одного ребенка, посещающего детский сад**, за январь-октябрь 2021 г. в сравнении с январем-октябрем 2020 г., с учетом инфляции.

Для математического анализа в качестве выходного показателя, демонстрирующего состояние сферы образования в регионе, использовалась средняя оценка по трем первым указанным выше показателям (т.е. без показателей бюджетных расходов). В качестве входного показателя использовались расходы консолидированного бюджета субъекта федерации на образование в расчете на душу населения за январь-октябрь 2021 г. (с поправкой на индекс бюджетных расходов).

Оценка по направлению **«Развитие социально значимой транспортной инфраструктуры и ЖКХ»** рассчитывается на основе средней оценки по статистическим показателям и средней экспертной оценки. В качестве статистических показателей использованы следующие:

- **Расходы консолидированного бюджета субъекта Федерации на ЖКХ на душу населения** за январь-октябрь 2021 г.
- **Динамика расходов консолидированного бюджета субъекта Федерации на ЖКХ на душу населения** за январь-октябрь 2021 г. в сравнении с январем-октябрем 2020 г., с учетом инфляции.
- **Расходы консолидированного бюджета субъекта Федерации на дорожное хозяйство на душу населения** за январь-октябрь 2021 г.
- **Динамика расходов консолидированного бюджета субъекта Федерации на дорожное хозяйство на душу населения** за январь-октябрь 2021 г. в сравнении с январем-октябрем 2020 г., с учетом инфляции.

Оценивание эффективности деятельности главы региона по направлению **«Межнациональные и межконфессиональные отношения»** проводится на основе **экспертных оценок**.

□ Показатели финансово-экономического блока

Итоговая оценка по финансово-экономическому блоку получается из среднего арифметического оценок, полученных по следующим направлениям:

- эффективность экономического управления;
- улучшение инвестиционного климата;
- эффективность бюджетной политики.

Такие общеэкономические показатели, как динамика промышленного и сельскохозяйственного производства образуют статистические данные для оценки по направлению **«Эффективность экономического управления»**. Нами были использованы следующие доступные статистические данные:

- **Индекс промышленного производства** в январе-ноябре 2021 г.
- **Индекс производства продукции сельского хозяйства** в январе-сентябре 2021 г.

Однако вклад губернатора в экономическое развитие региона ограничен внешними факторами, такими как тип экономики, ресурсообеспеченность, стартовое состояние производственно-материальной базы и др. Понимая это, мы в данном случае придаем больший вес экспертным оценкам в сравнении с усредненными статистическими показателями (в отношении два к одному).

Улучшение инвестиционного климата больше зависит от деятельности главы региона. При анализе данного направления, наряду с экспертными оценками, используются следующие статистические данные:

- **Объём инвестиций в основной капитал за исключением бюджетных средств на душу населения** (за январь-сентябрь 2021 г.).
- **Индекс физического объема инвестиций в основной капитал** за январь-сентябрь 2021 г. в сопоставимых ценах к январю-сентябрю 2020 г.

- **Объем инвестиций в основной капитал из консолидированного бюджета региона на душу населения** за январь-сентябрь 2021 г.[6] [#_ftn6]
- **Динамика объема инвестиций в основной капитал из консолидированного бюджета региона на душу населения** за январь-сентябрь 2021 г. в сравнении с январем-сентябрем 2020 г., с учетом инфляции.

Кроме того, учитываются результаты **оценки управленческого блока в регионах рейтинговым агентством RAEX**, вычисляемые как составляющая ESG-рейтинга регионов и отражающие наличие в регионах ключевых инструментов повышения качества госуправления и прозрачности (данные за 2021 год).

Эффективность бюджетной политики рассчитывается на основе экспертных оценок и трех показателей:

- **Уровень долговой нагрузки на региональный бюджет** (на 1 ноября 2021 г.)[7] [#_ftn7].
- **Дефицит консолидированного бюджета субъекта Федерации** по состоянию на 1 ноября 2021 г.[8] [#_ftn8] Профицит условно считается эталонным показателем эффективности – все значения эффективности в его случае приравниваются к единице (без различия размера профицита, который может иметь ситуативный технический характер), а в отношении регионов с дефицитом применяется процедура линейного масштабирования (см. ниже).
- **Качество бюджетного управления** (данные мониторинга качества бюджетного управления в 2020 г., проводимого Министерством финансов, согласно которому регионы делятся на три группы[9] [#_ftn9]). Данный рейтинг имеет всего три градации (1 – 2 – 3, где 1 – высокое качество управления региональными финансами), которые были переведены в шкалу 1 – 0,5 – 0.

Стандартизация данных

Очевидно, что использованные показатели имеют неодинаковую размерность, то есть измерены в разных единицах. Поэтому необходимо было привести их к сопоставимому виду. С этой целью в данном проекте использован метод **линейного масштабирования**[10] [#_ftn10]. **Его суть состоит в том, чтобы отобразить значения каждого показателя в интервале от 0 до 1, сохраняя все пропорции между отдельными значениями.** Таким образом, сохраняются все структурные характеристики исходного показателя.

В применяемой формуле масштабированное значение получается в результате деления разности наблюдаемого и минимального значения переменной на ее размах:

$$X_i^{(I)} = \frac{X_i - X_{\min}}{X_{\max} - X_{\min}} \quad (1)$$

В том случае, когда непосредственно измеряемый показатель отрицательно связан с высокой эффективностью (например, уровень младенческой смертности с эффективностью системы здравоохранения), применяется обратное линейное масштабирование: полученный в линейном масштабе показатель вычитается из единицы:

$$X_i^{(1-I)} = 1 - \frac{X_i - X_{\min}}{X_{\max} - X_{\min}} \quad (2)$$

Тогда распределение масштабированного показателя становится «зеркальным отображением» исходного показателя, если его высокие значения свидетельствуют о неэффективности.

В отношении показателей динамики и показателей, имеющих как положительные, так и отрицательные значения, применялась процедура линейного масштабирования отдельно для положительных и отрицательных значений (или значений больше или меньше 1 (100%), в случае вычисления динамики как частного) с последующим объединением в интервал [0;1] посредством линейного сжатия рядов[11] [#_ftn11]:

$$X_i^{(I)} = 0,4 * \left(\frac{X_i - X_{\min}}{X_{\max} - X_{\min}} \right) \quad \text{– для негативной динамики (интервал оценки [0;0,4])} \quad (3)$$

$$X_i^{(I)} = 0,4 + 0,6 * \left(\frac{X_i - X_{\min}}{X_{\max} - X_{\min}} \right) \quad \text{– для позитивной динамики (интервал оценки [0,4;1])} \quad (4)$$

В расчете итоговой оценки мы считаем принципиальным различие двух типов показателей: показатели, полученные в ходе экспертного опроса (первичные данные) и показатели, взятые из других источников (официальная статистика, мониторинги, рейтинги). Итоговые экспертные оценки по каждому из направлений получены как средние арифметические всех полученных по данному направлению экспертных оценок. Итоговые оценки неэкспертного происхождения получены как средние арифметические всех показателей, входящих в данное направление (после их линейного масштабирования). Общая оценка по направлению получена как среднее общей экспертной и общей неэкспертной оценки[12] [#_ftn12] (а по таким направлениям, как здравоохранение, образование и ЖКХ, как среднее арифметическое общей экспертной оценки, общей неэкспертной оценки и результата математического анализа по модели «затраты – результат»).

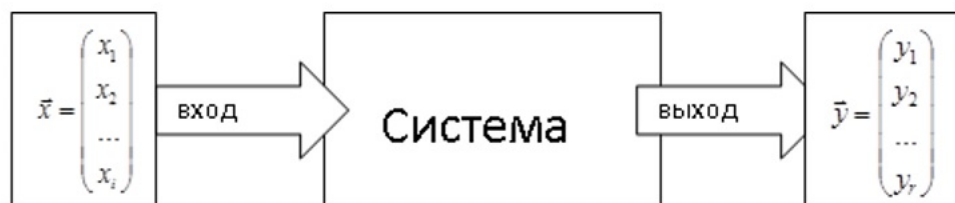
Эти два (или в ряде случаев – три) вида оценок включены в общую оценку по направлению в равной пропорции (кроме случая эффективности экономического управления). Равенство пропорции позволяет учесть достоинства и недостатки каждого вида оценки. Так, экспертные оценки получены по состоянию на момент проведения исследования, т.е. ноябрь-декабрь 2021 г. В то же время некоторые статистические данные доступны только по итогам 2020 г. С другой стороны, экспертные оценки могут грешить субъективизмом, а статистические данные не в полной мере относятся к непосредственной работе главы региона. Очевидно, что идеальная методика оценки эффективности главы региона невозможна, но разработанная нами методика, на наш взгляд, максимально приближена к реальности.

Математический анализ эффективности

Эффективность в данном случае понимается как **отношение полученных результатов к затраченным ресурсам**. Монетарные ресурсы представляют собой «вход» (input) системы, которая называется **«центром принятия решений» (Decision Making Unit, DMU)**. Результаты деятельности (как материальные, например, объем произведенной продукции, так и нематериальные: например, достигнутый уровень ожидаемой продолжительности жизни) представляют собой «выход» (output) системы. **Более эффективна та система, которая обладает большим «выходом» при идентичном объеме затрат или идентичным «выходом» при меньшем объеме затрат.**

В более сложном случае имеется набор (вектор) ресурсов, преобразуемый системой в набор (вектор) результатов. Графически это можно представить следующим образом (рис. 1):

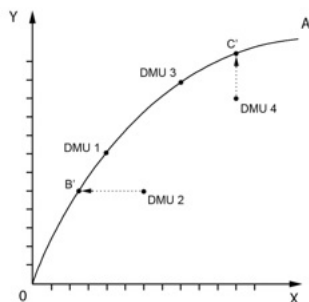
□ □Рис. 1. Центр принятия решений.



В качестве основного инструмента расчета оценок эффективности предполагается использование **Data Envelopment Analysis (DEA)** [13] [#_ftn13]. Концептуально подход к оценке эффективности в рамках DEA **восходит к классической идее оптимальности по Парето (Парето-эффективности)**, предполагающей, в самом общем виде, невозможность увеличения («улучшения») какого-либо параметра без уменьшения («ухудшения») других параметров. В Парето-эффективной экономике невозможно увеличить выпуск одного продукта без снижения выпуска другого.

Например, будем считать, что X – это государственные расходы на программу повышения квалификации чиновников, а Y – число управленцев, прошедших переподготовку. Точки на плоскости, отражающие различные комбинации затрат и результатов, будут соответствовать DMU – допустим, региональным администрациям (DMU 1, 2, 3, 4), кривая OA – границе производственных возможностей.

Рис. 2. DMU в пространстве «вход – выход».



Региональная администрация, соответствующая DMU 4 (точка C) на рис. 2, неэффективна, так как для нее имеется возможность увеличить количество обучаемых чиновников без снижения затрат ($DMU4 \rightarrow C$). Также неэффективна DMU 2, для которой имеется возможность сократить затраты без снижения результата ($DMU2 \rightarrow B$). DMU 1 и DMU 3 являются эффективными для данного множества объектов, так как располагаются на границе производственных возможностей. Для таких регионов оценка эффективности равна единице. Для всех остальных регионов эффективность определяется расстоянием до ГПВ (границы производственных возможностей), оценивается числом от 0 до 1 и показывает, какую долю возможной производительности демонстрирует регион (например, показатель эффективности 0,6 означает, что регион реализует только 60% своего потенциала в данной отрасли). Построение ГПВ и расчет оценок эффективности производится с помощью инструментов линейного программирования.

Таким образом, мерой эффективности для региона в рамках использованного метода являются показатели

других, более производительных регионов.

В таблице ниже приведены показатели, использовавшиеся для математического анализа в рамках проекта:

Расчетный показатель	Входной показатель	Выходной показатель
Эффективность здравоохранения	Расходы консолидированного бюджета субъекта РФ на здравоохранение в расчете на душу населения, с поправкой на индекс бюджетных расходов	Ожидаемая продолжительность жизни при рождении; уровень младенческой смертности; обеспеченность врачами на 10 тыс. человек населения; обеспеченность больничными койками на 10 тыс. чел. населения; заработная плата в сфере здравоохранения к средней по региону.
Эффективность образования	Расходы консолидированного бюджета субъекта РФ на образование в расчете на душу населения, с поправкой на индекс бюджетных расходов	заработная плата в сфере образования к средней по региону; численность учителей на 1 тыс. учащихся; обеспеченность детей дошкольного возраста местами в дошкольных образовательных учреждениях, количество мест на 1 тыс. детей.

Экспертные оценки

Для каждого из направлений всех трех блоков получена экспертная оценка от федеральных и региональных экспертов, представляющая собой число от 0 до 5 (5 – наивысшая оценка). Конкретные позиции для экспертного оценивания приведены ниже.

Тематический блок	Показатель для экспертного оценивания
Политико-управленческий блок	Общественная поддержка главы
	Эффективность консолидации элиты / урегулирования внутриэлитных конфликтов
	Эффективность отношений с федеральным центром: а) продвижение региональных интересов и поддержка региональных инициатив в федеральном центре; б) реализация требований федерального центра в регионе
	Эффективность работы бюрократического аппарата
Социальный блок	Здравоохранение
	Образование
	Межнациональные и межконфессиональные отношения
	Развитие социально значимой транспортной инфраструктуры и ЖКХ
Финансово-экономический блок	Эффективность экономического управления
	Улучшение инвестиционного климата
	Эффективность бюджетной политики

В исследовании были задействованы 204 эксперта – специалиста по региональной политике из Москвы и регионов: политологи, экономисты, политтехнологи, публицисты, общественные деятели (список см. в Приложении).

3. Итоговый рейтинг эффективности^[14] [#_ftn14]

Субъект РФ	ОБЩИЙ ИТОГ		ПОЛИТИКО-УПРАВЛЕНЧЕСКИЙ БЛОК		СОЦИАЛЬНЫЙ БЛОК		ФИНАНСОВО-ЭКОНОМИЧЕСКИЙ БЛОК	
	Балл	Ранг	Балл	Ранг	Балл	Ранг	Балл	Ранг
Тюменская область	0,740 (0,802)	1 (1)	0,793 (0,866)	3 (2)	0,667 (0,721)	4 (2)	0,759 (0,819)	3 (2)
г. Москва	0,736 (0,708)	2 (7)	0,720 (0,725)	9 (20)	0,684 (0,675)	3 (8)	0,805 (0,724)	2 (7)
Ямало-Ненецкий АО	0,735 (0,783)	3 (3)	0,747 (0,745)	5 (13)	0,621 (0,720)	15 (3)	0,838 (0,884)	1 (1)
Тульская область	0,725 (0,784)	4 (2)	0,815 (0,845)	2 (4)	0,652 (0,691)	6 (5)	0,706 (0,815)	9 (3)
Белгородская область	0,712 (0,767)	5 (4)	0,725 (0,850)	8 (3)	0,689 (0,775)	2 (1)	0,721 (0,676)	7 (16)
Чеченская Республика	0,707 (0,739)	6 (5)	0,907 (0,887)	1 (1)	0,613 (0,682)	18 (6)	0,600 (0,648)	35 (25)
Ленинградская область	0,704 (0,720)	7 (6)	0,764 (0,764)	4 (11)	0,602 (0,643)	31 (13)	0,746 (0,752)	4 (5)
Челябинская область	0,679 (0,676)	8 (13)	0,677 (0,723)	19 (21)	0,658 (0,625)	5 (18)	0,704 (0,679)	10 (14)
Калужская область	0,679 (0,701)	9 (9)	0,692 (0,745)	13 (14)	0,611 (0,618)	19 (25)	0,732 (0,740)	6 (6)
Ростовская область	0,678 (0,704)	10 (8)	0,692 (0,772)	12 (8)	0,626 (0,653)	12 (11)	0,716 (0,686)	8 (11)
Московская область	0,670 (0,671)	11 (15)	0,734 (0,803)	7 (5)	0,590 (0,576)	40 (47)	0,684 (0,635)	14 (27)
Самарская область	0,661 (0,674)	12 (14)	0,683 (0,743)	16 (15)	0,610 (0,615)	21 (27)	0,690 (0,665)	12 (20)
г. Санкт-Петербург	0,660 (0,677)	13 (11)	0,630 (0,694)	34 (30)	0,611 (0,659)	20 (9)	0,739 (0,677)	5 (15)
Сахалинская область	0,646 (0,685)	14 (10)	0,633 (0,648)	33 (39)	0,605 (0,605)	28 (34)	0,700 (0,801)	11 (4)
Ненецкий АО	0,642 (0,655)	15 (23)	0,621 (0,681)	38 (31)	0,635 (0,620)	8 (22)	0,671 (0,665)	16 (19)
Липецкая область	0,642 (0,667)	16 (18)	0,685 (0,712)	15 (26)	0,628 (0,638)	11 (16)	0,614 (0,650)	31 (23)

Республика Башкортостан	0,641 (0,670)	17 (16)	0,677 (0,742)	18 (16)	0,594 (0,594)	37 (41)	0,653 (0,674)	23 (17)
Воронежская область	0,640 (0,676)	18 (12)	0,686 (0,784)	14 (6)	0,565 (0,531)	51 (66)	0,670 (0,712)	17 (8)
Калининградская область	0,640 (0,648)	19 (26)	0,634 (0,660)	31 (36)	0,607 (0,605)	25 (35)	0,679 (0,679)	15 (13)
Нижегородская область	0,640 (0,644)	20 (32)	0,715 (0,733)	10 (17)	0,580 (0,588)	43 (44)	0,625 (0,609)	28 (33)
Ханты-Мансийский АО	0,640 (0,668)	21 (17)	0,621 (0,675)	40 (33)	0,609 (0,642)	23 (14)	0,690 (0,686)	13 (12)
Ярославская область	0,640 (0,645)	22 (29)	0,695 (0,765)	11 (9)	0,625 (0,620)	13 (23)	0,599 (0,550)	37 (47)
Вологодская область	0,639 (0,660)	23 (22)	0,664 (0,703)	25 (28)	0,593 (0,620)	38 (21)	0,661 (0,656)	18 (21)
Камчатский край	0,639 (0,666)	24 (19)	0,625 (0,629)	36 (47)	0,635 (0,658)	9 (10)	0,659 (0,711)	19 (9)
Республика Татарстан (Татарстан)	0,639 (0,661)	25 (21)	0,742 (0,775)	6 (7)	0,564 (0,575)	53 (48)	0,612 (0,633)	32 (28)
Республика Саха (Якутия)	0,638 (0,663)	26 (20)	0,642 (0,765)	28 (10)	0,620 (0,604)	16 (36)	0,653 (0,621)	24 (30)
Чукотский АО	0,638 (0,648)	27 (25)	0,583 (0,597)	62 (63)	0,694 (0,704)	1 (4)	0,637 (0,645)	26 (26)
Красноярский край	0,636 (0,653)	28 (24)	0,676 (0,713)	20 (25)	0,600 (0,580)	33 (46)	0,634 (0,666)	27 (18)
Магаданская область	0,636 (0,647)	29 (27)	0,611 (0,634)	46 (46)	0,644 (0,682)	7 (7)	0,654 (0,624)	22 (29)
Краснодарский край	0,633 (0,644)	30 (31)	0,672 (0,674)	21 (34)	0,573 (0,610)	47 (30)	0,654 (0,649)	21 (24)
Курская область	0,626 (0,641)	31 (33)	0,678 (0,753)	17 (12)	0,560 (0,564)	57 (51)	0,638 (0,606)	25 (34)
Республика Мордовия	0,622 (0,644)	32 (30)	0,668 (0,719)	23 (22)	0,613 (0,609)	17 (31)	0,584 (0,604)	41 (35)
Республика Крым	0,617 (0,646)	33 (28)	0,668 (0,731)	24 (19)	0,595 (0,607)	35 (32)	0,589 (0,601)	39 (36)

Амурская область	0,608 (0,612)	34 (38)	0,594 (0,598)	54 (60)	0,573 (0,532)	48 (65)	0,658 (0,706)	20 (10)
Новгородская область	0,608 (0,612)	35 (39)	0,622 (0,619)	37 (53)	0,628 (0,623)	10 (20)	0,574 (0,592)	46 (38)
Кемеровская область – Кузбасс	0,602 (0,604)	36 (42)	0,654 (0,639)	26 (44)	0,566 (0,562)	50 (53)	0,586 (0,610)	40 (32)
Алтайский край	0,601 (0,616)	37 (36)	0,580 (0,625)	65 (50)	0,607 (0,606)	24 (33)	0,617 (0,617)	30 (31)
Ивановская область	0,596 (0,598)	38 (44)	0,593 (0,627)	55 (48)	0,599 (0,593)	34 (42)	0,597 (0,574)	38 (42)
Чувашская Республика – Чувашия	0,596 (0,582)	39 (52)	0,573 (0,581)	69 (64)	0,609 (0,611)	22 (29)	0,605 (0,554)	34 (45)
Пензенская область	0,596 (0,597)	40 (45)	0,621 (0,608)	39 (57)	0,588 (0,600)	42 (37)	0,577 (0,584)	43 (40)
Тамбовская область	0,595 (0,616)	41 (35)	0,600 (0,642)	50 (43)	0,625 (0,641)	13 (15)	0,560 (0,565)	55 (43)
Тверская область	0,593 (0,638)	42 (34)	0,633 (0,702)	32 (29)	0,546 (0,562)	67 (52)	0,599 (0,651)	36 (22)
Мурманская область	0,591 (0,582)	43 (51)	0,578 (0,610)	66 (56)	0,576 (0,551)	45 (57)	0,620 (0,586)	29 (39)
Республика Дагестан	0,591 (0,584)	44 (49)	0,640 (0,663)	29 (35)	0,602 (0,625)	32 (19)	0,531 (0,465)	66 (72)
Астраханская область	0,590 (0,612)	45 (37)	0,669 (0,732)	22 (18)	0,524 (0,507)	79 (73)	0,577 (0,597)	44 (37)
Свердловская область	0,586 (0,607)	46 (41)	0,621 (0,716)	42 (23)	0,557 (0,572)	58 (49)	0,581 (0,534)	42 (54)
Забайкальский край	0,585 (0,596)	47 (46)	0,651 (0,716)	27 (24)	0,531 (0,538)	76 (63)	0,573 (0,536)	47 (53)
Брянская область	0,585 (0,565)	48 (60)	0,606 (0,597)	49 (62)	0,541 (0,513)	69 (70)	0,607 (0,584)	33 (41)
Омская область	0,581 (0,603)	49 (43)	0,599 (0,646)	51 (40)	0,606 (0,632)	26 (17)	0,539 (0,530)	62 (57)
Саратовская область	0,581	50	0,619	43	0,590	39	0,533	64

	(0,607)	(40)	(0,704)	(27)	(0,584)	(45)	(0,534)	(55)
Костромская область	0,579 (0,571)	51 (57)	0,607 (0,604)	47 (58)	0,606 (0,644)	27 (12)	0,525 (0,466)	69 (71)
Кировская область	0,579 (0,588)	52 (48)	0,570 (0,624)	71 (51)	0,603 (0,614)	30 (28)	0,564 (0,527)	53 (59)
Псковская область	0,575 (0,576)	53 (54)	0,617 (0,651)	44 (37)	0,588 (0,619)	41 (24)	0,520 (0,458)	71 (73)
Пермский край	0,572 (0,582)	54 (50)	0,635 (0,650)	30 (38)	0,540 (0,554)	72 (56)	0,542 (0,543)	61 (51)
Оренбургская область	0,572 (0,595)	55 (47)	0,588 (0,644)	59 (41)	0,595 (0,597)	36 (39)	0,532 (0,543)	65 (50)
Кабардино-Балкарская Республика	0,572 (0,544)	56 (63)	0,621 (0,599)	41 (59)	0,551 (0,556)	61 (55)	0,542 (0,478)	60 (66)
Республика Адыгея (Адыгея)	0,569 (0,542)	57 (64)	0,613 (0,597)	45 (61)	0,564 (0,599)	52 (38)	0,529 (0,429)	67 (77)
Рязанская область	0,566 (0,551)	58 (62)	0,582 (0,620)	63 (52)	0,540 (0,504)	73 (74)	0,576 (0,529)	45 (58)
Иркутская область	0,565 (0,498)	59 (71)	0,580 (0,458)	64 (79)	0,551 (0,520)	63 (67)	0,566 (0,517)	51 (62)
Ставропольский край	0,565 (0,581)	60 (53)	0,606 (0,681)	48 (32)	0,535 (0,542)	75 (61)	0,555 (0,520)	57 (60)
Приморский край	0,564 (0,572)	61 (56)	0,575 (0,625)	68 (49)	0,548 (0,559)	65 (54)	0,570 (0,533)	48 (56)
Владимирская область	0,564 (0,481)	62 (74)	0,575 (0,394)	67 (84)	0,550 (0,497)	64 (75)	0,567 (0,553)	50 (46)
Севастополь	0,564 (0,566)	63 (59)	0,597 (0,544)	52 (60)	0,547 (0,544)	66 (49)	0,546 (0,544)	59 (49)
Томская область	0,563 (0,569)	64 (58)	0,592 (0,644)	56 (42)	0,605 (0,616)	29 (26)	0,491 (0,448)	76 (74)
Ульяновская область	0,560 (0,532)	65 (65)	0,590 (0,636)	57 (45)	0,551 (0,517)	62 (69)	0,538 (0,444)	63 (75)
Смоленская область	0,558 (0,576)	66 (55)	0,536 (0,569)	78 (65)	0,573 (0,595)	46 (40)	0,564 (0,562)	54 (44)

Республика Коми	0,556 (0,558)	67 (61)	0,542 (0,563)	76 (67)	0,562 (0,569)	55 (50)	0,565 (0,540)	52 (52)
Карачаево-Черкесская Республика	0,553 (0,476)	68 (75)	0,588 (0,473)	60 (76)	0,545 (0,451)	68 (83)	0,527 (0,504)	68 (63)
Республика Северная Осетия – Алания	0,548 (0,429)	69 (82)	0,572 (0,418)	70 (82)	0,563 (0,535)	54 (64)	0,509 (0,335)	74 (84)
Хабаровский край	0,547 (0,510)	70 (68)	0,526 (0,495)	80 (74)	0,557 (0,519)	59 (68)	0,559 (0,517)	56 (61)
Волгоградская область	0,546 (0,482)	71 (73)	0,590 (0,505)	58 (71)	0,539 (0,468)	74 (82)	0,510 (0,474)	73 (67)
Архангельская область	0,544 (0,462)	72 (78)	0,524 (0,369)	81 (85)	0,540 (0,469)	70 (81)	0,568 (0,547)	49 (48)
Курганская область	0,540 (0,474)	73 (76)	0,567 (0,496)	72 (73)	0,528 (0,493)	78 (76)	0,523 (0,434)	70 (76)
Республика Карелия	0,536 (0,448)	74 (81)	0,561 (0,449)	73 (80)	0,577 (0,550)	44 (58)	0,469 (0,345)	80 (83)
Республика Марий Эл	0,528 (0,529)	75 (66)	0,544 (0,529)	75 (69)	0,552 (0,591)	60 (43)	0,488 (0,467)	77 (70)
Орловская область	0,526 (0,505)	76 (69)	0,502 (0,549)	82 (68)	0,570 (0,541)	49 (62)	0,506 (0,425)	75 (78)
Удмуртская Республика	0,517 (0,514)	77 (67)	0,540 (0,563)	77 (66)	0,531 (0,488)	77 (78)	0,480 (0,491)	78 (64)
Еврейская АО	0,515 (0,485)	78 (72)	0,595 (0,503)	53 (72)	0,514 (0,480)	80 (80)	0,435 (0,472)	82 (68)
Новосибирская область	0,515 (0,460)	79 (79)	0,548 (0,481)	74 (75)	0,445 (0,431)	85 (84)	0,551 (0,469)	58 (69)
Республика Тыва	0,514 (0,498)	80 (70)	0,625 (0,618)	35 (54)	0,476 (0,513)	84 (71)	0,439 (0,363)	81 (79)
Республика Бурятия	0,512 (0,420)	81 (84)	0,530 (0,415)	79 (83)	0,486 (0,489)	83 (77)	0,520 (0,357)	72 (80)
Республика Алтай	0,506 (0,473)	82 (77)	0,500 (0,430)	83 (81)	0,540 (0,507)	71 (72)	0,478 (0,482)	79 (65)
Республика Ингушетия	0,506	83	0,587	61	0,512	81	0,419	83

	(0,425)	(83)	(0,518)	(70)	(0,411)	(85)	(0,346)	(82)
Республика Калмыкия	0,452 (0,456)	84 (80)	0,456 (0,466)	84 (77)	0,561 (0,547)	56 (59)	0,340 (0,354)	85 (81)
Республика Хакасия	0,428 (0,416)	85 (85)	0,387 (0,461)	85 (78)	0,494 (0,481)	82 (79)	0,405 (0,306)	84 (85)

Приложение

Список экспертов, принимавших участие в исследовании

№	Эксперт	Должность
1.	Авдеев Юрий	Ведущий научный сотрудник Тихоокеанского института географии ДВО РАН, кандидат экономических наук, Приморский край
2.	Аверина Светлана	Председатель «Гильдии политологов и политтехнологов», Тульская область
3.	Александров Артем	Депутат Тамбовской городской Думы, политолог, Тамбовская область
4.	Алексеев Игорь	Политтехнолог, Мурманская область
5.	Амплеев Роман	Политолог, Забайкальский край
6.	Андреева Любовь	Старший научный сотрудник Новгородского филиала Современной гуманитарной академии, кандидат юридических наук, Новгородская область
7.	Андони Александр	Политолог, Приморский край
8.	Андрюшина Евгения	Доцент кафедры политического анализа факультета государственного управления МГУ имени М.В. Ломоносова, кандидат политических наук, Москва
9.	Арьков Виталий	Представитель Агентства политических и экономических коммуникаций (АПЭК), руководитель экспертно-аналитической сети «Politrus.ru», Волгоград
10.	Аствацатурова Майя	Профессор, заместитель директора пятигорского филиала СКАГС по научно-исследовательской работе доктор политических наук, Ставропольский край
11.	Ахмеров Виталий	Журналист, Ульяновская область
12.	Бабаян Юрий	Директор сетевого издания «Обозреватель.Врн», Воронежская область
13.	Байметов Владимир	Политолог, Удмуртская Республика
14.	Балицкий Александр	Политолог, доктор философских наук, Удмуртская республика
15.	Барахоева Нина	Представитель Агентства политических и экономических коммуникаций (АПЭК), в Ингушетии, директор Ингушского научно-исследовательского института гуманитарных наук им. Чаха Ахриева, Республика Ингушетия
16.	Баринова Марина	Общественный деятель, Приморский край
17.	Бархатова Ольга	Руководитель ситуационно-аналитического центра «Открытая Колыма», политтехнолог, политолог, электоральный юрист, Магаданская область
18.	Батурин Денис	Политический консультант, член Общественной палаты, Республика Крым
19.	Бахлов Игорь	Заведующий кафедрой всеобщей истории и мирового политического процесса Национального исследовательского Мордовского государственного университета им. Н. П. Огарёва, доктор политических наук, профессор, Республика Мордовия
20.	Биюн Михаил	Политтехнолог, Саратовская область
21.	Богачев Алексей	Политолог, Республика Татарстан
22.	Бодров Анатолий	Политолог, кандидат политических наук, Пензенская область
23.	Борисов Сергей	Заместитель председателя комитета по социальной политике Ярославской областной Думы, Ярославская область
24.	Борцов Дмитрий	Директор Чувашской Республиканской общественной организации социологов «Социс», Республика Чувашия

25.	Будуев Николай	Представитель Агентства политических и экономических коммуникаций (АПЭК), политолог, Республика Бурятия
26.	Бурко Виктор	Доцент кафедры социологии и политологии Пермского национального исследовательского политехнического университета (ПНИПУ), Пермский край
27.	Буторин Игорь	Политтехнолог, Саратовская область
28.	Быков Артем	Социолог, политический консультант, Ярославская область
29.	Валеева Светлана	Главный редактор общественно-политического портала «Sobkor02», Республика Башкортостан
30.	Васильев Александр	Политолог, кандидат политических наук, Астраханская область
31.	Верхотуров Михаил	Политолог, блогер, Хабаровский край
32.	Воробьев Сергей	Политолог, кандидат политических наук Ставропольский край
33.	Габдрафиков Ильдар	Старший научный сотрудник Института этнологических исследований УНЦ РАН, региональный эксперт Сети этнологического мониторинга и раннего предупреждения конфликтов, Республика Башкортостан
34.	Гавычева Александра	Директор по медиа-проектам Агентства политических и экономических коммуникаций (АПЭК), главный редактор портала «Региональные комментарии», Москва
35.	Гандеев Александр	Политический аналитик, Москва
36.	Гереев Руслан	Директор Центра исламских исследований Северного Кавказа, Республика Дагестан
37.	Голов Анатолий	Директор АНО «Институт социальной политики», Санкт-Петербург
38.	Голубев Евгений	Директор бизнес-направления Аналитического центра LEANCOR, Ярославская область
39.	Горбачева Ирина	Главный редактор «Первого пензенского портала», Пензенская область
40.	Гребенко Егор	Социолог, Ярославская область
41.	Громский Алексей	Представитель Агентства политических и экономических коммуникаций (АПЭК), Новгородская область
42.	Даченков Игорь	Генеральный директор Агентства массовых коммуникаций «Регион Медиа», Москва
43.	Дергунова Нина	Политолог, доктор политических наук, Ульяновская область
44.	Джантеева Джульетта	Заведующая отделом социально-политических исследований Карачаево-Черкесского института гуманитарных исследований, кандидат исторических наук, Карачаево-Черкесская Республика
45.	Довбня Дмитрий	Эксперт Общественной палаты Челябинской области по развитию территорий, заместитель председателя комитета по содействию развития территории для внутреннего туризма ЧРО «Опора России», Челябинская область
46.	Доильницына Елена	Журналист, Архангельская область
47.	Дунаев Дмитрий	Политолог, Архангельская область
48.	Емешин Константин	Председатель правления центра «Школа реальной политики», кандидат медицинских наук, Алтайский край
49.	Ерохина Людмила	Доцент кафедры истории и политологии ИСК УдГУ, кандидат исторических наук, Удмуртская республика

50.	Ефремов Дмитрий	Политолог, Республика Крым
51.	Жаров Максим	Политолог, Москва
52.	Желтов Павел	Политолог, медиа-менеджер, Санкт-Петербург
53.	Журавлев Дмитрий	Научный руководитель Института региональных проблем, кандидат политических наук, Москва
54.	Жученко Дмитрий	Член Общественной палаты, Владимирская область
55.	Забродин Евгений	Политолог, член Общественной палаты Российской Федерации, Ямало-Ненецкий автономный округ
56.	Зверев Андрей	Доцент кафедры социологии и психологии политики факультета политологии Московского государственного университета им. М.В. Ломоносова, кандидат политических наук, Москва
57.	Зорин Андрей	Председатель Совета НП «РАСО-Вятка», Кировская область
58.	Зуляр Юрий	Доцент исторического факультета ИГУ, доктор исторических наук, Иркутская область
59.	Зыков Александр	Политолог, Приморский край
60.	Иванов Олег	Президент Центра урегулирования социальных конфликтов, Московская область
61.	Игнатов Алексей	Политтехнолог, руководитель агентства политического консультирования «ИГНАТОВ консалтинг», Тульская область
62.	Игнатовский Ярослав	Генеральный директор аналитического центра PolitGeneration, Москва
63.	Ильин Сергей	Генеральный директор научного общества «Байкальский аналитический центр», политолог, социолог, кандидат исторических наук, Иркутская область
64.	Исаев Павел	Депутат Ярославской областной Думы, кандидат экономических наук, Ярославская область
65.	Калмантаев Булат	Заместитель генерального директора ГУП РИА «Оренбуржье», Оренбургская область
66.	Каштанов Олег	Сопредседатель регионального отделения ОНФ, член Общественной палаты Республики Мордовия, кандидат исторических наук, Республика Мордовия
67.	Кашченко Алексей	Заместитель главного редактора портала «ЯСНО», политобозреватель, Краснодарский край
68.	Качин Валерий	Председатель союза журналистов Кузбасса, Кемеровская область
69.	Кишаковская Ольга	Политолог, Приморский край
70.	Климанов Владимир	Заведующий кафедрой государственного регулирования экономики факультета государственного управления РАНХиГС, доктор экономических наук, Москва
71.	Климовский Алексей	Представитель Агентства политических и экономических коммуникаций, Ямало-Ненецкий автономный округ
72.	Коваленко Артем	Главный редактор журнала «Эксперт-Урал», Свердловская область
73.	Козомазов Владимир	Политолог, Липецкая область
74.	Кольба Алексей	Доцент кафедры государственной политики и государственного управления Кубанского государственного университета, кандидат политических наук, Краснодарский край

75.	Комаров Олег	Социолог, Ярославская область
76.	Кондинкина Юлия	Организатор и лидер экологического движения «Зелёный хоровод», урбанист, стрит-арт художник, городской активист, Тюменская область
77.	Кондратьев Игорь	Политтехнолог, Новгородская область
78.	Конфисахор Александр	Доцент кафедры политической психологии СПбГУ, кандидат психологических наук, Санкт-Петербург
79.	Копенкин Борис	Член правления Костромского регионального отделения Всероссийской общественной организации «Союз журналистов России», Костромская область
80.	Коротеева Оксана	Член регионального штаба ОНФ, доцент кафедры управления информационными процессами РАНХиГС, Московская область
81.	Косарева Надежда	Президент фонда «Институт экономики города», член Общественной палаты, председатель Комиссии по экономике, бюджету и перспективному развитию города, Москва
82.	Косов Геннадий	Руководитель филиала Фонда развития гражданского общества, Ставропольский край
83.	Котляр Алексей	Редактор сайта «Частник.ru», Ивановская область
84.	Краюхин Дмитрий	Главный редактор Информационно-аналитического правозащитного агентства «ЦентрРус», Орловская область
85.	Крайнова Кира	Политолог, кандидат политических наук, Ярославская область
86.	Крылов Дмитрий	Президент Забайкальской гильдии политологов и социологов, доктор философских наук, профессор, Забайкальский край
87.	Кудинов Артем	Главный редактор информационно-аналитического портала «Doc22.ru», Алтайский край
88.	Кузьминых Екатерина	Журналист, Красноярский край
89.	Кузьминых Константин	Доцент УГНТУ, кандидат экономических наук, Республика Башкортостан
90.	Курбангалеева Екатерина	Директор АНО «НИЦ «Особое мнение», Москва
91.	Курбатова Людмила	Доцент кафедры социологии и политологии, заведующая лабораторией социологии проблем высшего образования Пермский национальный исследовательский политехнический университет, кандидат социологических наук, Пермский край
92.	Кучеров Андрей	Председатель Союза молодых политологов, Республика Карачаево-Черкесия
93.	Лавров Андрей	Представитель Агентства политических и экономических коммуникаций (АПЭК), политолог, кандидат философских наук, Челябинская область
94.	Латыпов Ильдар	Профессор кафедры истории, теории и практики социальных коммуникаций УдГУ, доктор философских наук, Удмуртская Республика
95.	Листратов Константин	Руководитель Центра общественно-политических проектов, политолог, кандидат политических наук, Москва
96.	Лобанов Игорь	Председатель РОО «Пермская краевая организация Союза журналистов России», Пермский край
97.	Логинов Дмитрий	Политтехнолог, Пермский край
98.	Лукин Константин	Руководитель Алтайского центра политического консалтинга, Республика Алтай
99.	Лукин Юрий	Директор института управления и регионологии САФУ имени М. В. Ломоносова, доктор исторических наук, Архангельская область
100.	Луцина Татьяна	Доцент Удмуртского государственного университета, кандидат исторических наук, Удмуртская Республика

101.	Лыков Николай	Главный редактор ИА «Взгляд-инфо», Саратовская область
102.	Магомедов Магомед	Заместитель главного редактора газеты «Черновик», Республика Дагестан
103.	Макаров Сергей	Политолог, Сахалинская область
104.	Маклаков Евгений	Политтехнолог, Челябинская область
105.	Максимов Андрей	Председатель комиссии Общественной палаты России по территориальному развитию и местному самоуправлению, директор Центра территориальных изменений и городского развития РАНХиГС, кандидат юридических наук, Москва
106.	Малыгин Евгений	Активист проекта ОНФ «За честные закупки», Республика Бурятия
107.	Малышев Константин	Директор Центра правовых и избирательных технологий, Алтайский край
108.	Малышкина Наталья	Доцент кафедры государственного и муниципального управления РАНХиГС, кандидат философских наук, Республика Чувашия
109.	Мамонова Виктория	Аналитик Агентства политических и экономических коммуникаций (АПЭК), Москва
110.	Мартынов Михаил	Руководитель регионального отделения Российского общества политологов, заведующий лабораторией социологических и правовых исследований Сургутского государственного университета, доцент, ХМАО
111.	Машкевич Алексей	Главный редактор журнала «1000 экз.», Ивановская область
112.	Мезюхо Иван	Политолог, председатель Крымской региональной общественной организации «Центр политического просвещения», Республика Крым
113.	Мельников Александр	Политолог, Челябинская область
114.	Милешкина Юлия	Политтехнолог, Санкт-Петербург
115.	Миронов Валерий	Заместитель директора Центра развития НИУ «Высшая школа экономики», кандидат экономических наук, Москва
116.	Митрофанов Евгений	Президент Сибирского правового центра защиты прав потребителей, Новосибирская область
117.	Михайлик Алексей	Политтехнолог, Амурская область
118.	Михалев Алексей	Политолог, Амурская область
119.	Морозов Дмитрий	Социолог, Ярославская область
120.	Москвич Юрий	Директор центра стратегического прогнозирования и программ развития КГПУ, профессор кафедры политологии и права, кандидат физико-математических наук, Красноярский край
121.	Мостяев Юрий	Координатор регионального клуба политологов, доцент кафедры всеобщей истории и международных отношений РГУ имени Есенина, Рязанская область
122.	Мухаметов Руслан	Представитель Агентства политических и экономических коммуникаций (АПЭК), руководитель Центра региональных политических исследований, кандидат политических наук, Свердловская область
123.	Мышляцев Борис	Политолог, Республика Тыва
124.	Нейжмаков Михаил	Ведущий аналитик Агентства политических и экономических коммуникаций (АПЭК), Москва
125.	Нечаев Дмитрий	Заведующий кафедрой социологии, политологии и гуманитарных дисциплин Воронежского филиала РЭУ им. Г.В. Плеханова, доктор политических наук

		наук, Воронежская область
126.	Николаев Олег	Политолог, Севастополь
127.	Овсянников Павел	Специальный корреспондент экспертного портала «УралПолит», Курганская область
128.	Овсянникова Юлия	Главный редактор РИА «Верхневолжье», Тверская область
129.	Огий Оксана	Первый проректор, доцент кафедры управления персоналом в отраслях и комплексах Калининградского государственного технического университета, кандидат социологических наук, Калининградская область
130.	Ознобишина Людмила	Политконсультант, Пермский край
131.	Окорокова Наталья	Главный редактор агентства «Полит74», Челябинская область
132.	Омельченко Андрей	Член Общественной палаты, Калининградская область
133.	Орехов Игорь	Председатель правления Белгородской региональной организации общества «Знание», Белгородская область
134.	Орлов Дмитрий	Генеральный директор Агентства политических и экономических коммуникаций (АПЭК), член Высшего совета партии «Единая Россия», кандидат исторических наук, Москва
135.	Очкина Анна	Социолог, Пензенская область
136.	Патралов Андрей	Политолог, член Общественной палаты Вологодской области, Вологодская область
137.	Паштов Борис	Председатель комитета парламента КБР по культуре, развитию институтов гражданского общества и СМИ, Республика Кабардино-Балкария
138.	Пещаницкий Алексей	Директор «Смоленского центра права и социологии», Смоленская область
139.	Пименов Денис	Руководитель Агентства рекламно-маркетингового сопровождения и консалтинга «КОНСУЛ», доцент, кандидат технических наук, Воронежская область
140.	Пихтин Николай	Политический обозреватель, Кировская область
141.	Поляков Сергей	Руководитель Центра электронных практик, Москва
142.	Попов Роман	Заместитель директора направления «Муниципальное экономическое развитие» фонда «Институт экономики города», Москва
143.	Радченко Яков	Председатель Общественной палаты Магаданской области, директор филиала ВГТРК ГТРК «Магадан», Магаданская область
144.	Репневский Андрей	Профессор кафедры всеобщей истории Высшей школы социально-гуманитарных наук и международной коммуникации САФУ, доктор исторических наук, профессор, Архангельская область
145.	Реутов Евгений	Доцент кафедры социальных технологий Белгородского государственного университета, кандидат социологических наук, Белгородская область
146.	Рыхтик Михаил	Директор института международных отношений и мировой истории ФГАОУ ВО «Национальный исследовательский Нижегородский государственный университет им. Н.И. Лобачевского», доктор исторических наук, доцент, Нижегородская область
147.	Рязанцев Андрей	Политолог, Рязанская область
148.	Савенков Роман	Политолог, доцент кафедры социологии и политологии Воронежского государственного университета, кандидат политических наук, Воронежская область

149.	Салаватова Анастасия	Аналитик Агентства политических и экономических коммуникаций (АПЭК), Москва
150.	Салин Павел	Политолог, кандидат юридических наук, Москва
151.	Сапронов Николай	Политолог, руководитель Sapronov Consulting, Москва
152.	Саханов Зоригто	Председатель совета директоров группы компаний «АГРО-Инвест», общественный деятель, Республика Бурятия
153.	Сельцер Дмитрий	Директор Центра изучения политических трансформаций, доктор политических наук, Тамбовская область
154.	Семенов Евгений	Руководитель Нижегородского филиала Фонда развития гражданского общества, кандидат политических наук, Нижегородская область
155.	Сергеева Екатерина	Директор Алтайского центра политического консалтинга, Республика Алтай
156.	Серенко Андрей	Координатор Клуба экспертов Нижнего Поволжья, Волгоградская область
157.	Скороходова Ольга	Преподаватель Поволжского института им. Столыпина при РАНХиГС при Президенте РФ, Саратовская область
158.	Слатинов Владимир	Заведующий кафедрой государственного и муниципального управления Курского государственного университета, доктор политических наук, доцент, Курская область
159.	Слинько Александр	Заведующий кафедрой политологии и политического управления воронежского филиала РАНХиГС при Президенте РФ, доктор политических наук, Воронежская область
160.	Смирнов Сергей	Генеральный директор фонда «Прикладная политология», Ростовская область
161.	Солдатова Анна	Социолог, Республика Мордовия
162.	Солодкая Марина	Социолог, доктор философских наук, Оренбургская область
163.	Солонина Галина	Политический обозреватель, Иркутская область
164.	Солонников Дмитрий	Политолог, Санкт-Петербург
165.	Становой Андрей	Генеральный директор Центра политического консультирования, Ярославская область
166.	Судаков Александр	Координатор Нижегородского пресс-клуба, Нижегородская область
167.	Сулейманов Раис	Эксперт Института национальной стратегии, политолог, Республика Татарстан
168.	Сумин Антон	Директор информационного агентства «Малая родина», Рязанская область
169.	Таланов Сергей	Руководитель Ярославского регионального отделения Российского общества социологов, кандидат социологических наук, доцент, Ярославская область
170.	Тимирчев Илья	Политолог, Саратовская область
171.	Тихонов Андрей	Политолог, Москва
172.	Ткачев Михаил	Директор ГТРК «Ставрополье», Ставропольский край
173.	Тодышев Михаил	Эксперт по правам коренных малочисленных народов РФ, Кемеровская область
174.	Трескин Вадим	Представитель Агентства политических и экономических коммуникаций (АПЭК), Архангельская область

175.	Труфанов Константин	Политтехнолог, Удмуртская Республика
176.	Трыканова Светлана	Доцент кафедры конституционного и муниципального права РГУ имени С.А. Есенина, кандидат исторических наук, доцент, Рязанская область
177.	Туровский Ростислав	Вице-президент Центра политических технологий, доктор политических наук, профессор, Москва
178.	Уразаев Эдуард	Заместитель главного редактора дагестанской еженедельной газеты «Черновик», Республика Дагестан
179.	Халилов Халил	Председатель дагестанского республиканского отделения общероссийской общественной организации семей погибших защитников Отечества, член общественного совета при министерстве экономики и территориального развития Республики Дагестан, Республика Дагестан
180.	Хамидуллин Марат	Директор Агентства нестандартных политических и корпоративных ситуаций, политический эксперт, Республика Татарстан
181.	Ханас Петр	Политический консультант, Приморский край
182.	Хансверов Рустам	Главный редактор газеты «Люберецкая панорама», ГАУ МО «РИЦ Московской области», заместитель председателя Союза журналистов Подмосковья, Московская область
183.	Хоруженко Ярослав	Политолог, Оренбургская область
184.	Цыганков Анатолий	Представитель Агентства политических и экономических коммуникаций (АПЭК), руководитель Центра политических и социальных исследований Республики Карелия, кандидат исторических наук, Республика Карелия
185.	Чаблин Антон	Главный редактор аналитического интернет-портала «Акценты», кандидат политических наук, Ставропольский край
186.	Черникова Виктория	Доцент кафедры социологии и политологии исторического факультета Воронежского государственного университета, кандидат политических наук, Воронежская область
187.	Чернышев Алексей	Социолог, Курская область
188.	Чернышов Юрий	Заведующий кафедрой всеобщей истории и международных отношений Алтайского государственного университета, директор Алтайской школы политических исследований, доктор исторических наук, Алтайский край
189.	Чернявский Александр	Политический аналитик, Красноярский край
190.	Черняховский Сергей	Политолог, доктор политических наук, Москва
191.	Черторинский Эдуард	Электоральный юрист, Приморский край
192.	Шабуров Алексей	Главный редактор ИА «Политсовет», политолог, Свердловская область
193.	Шаповалов Владимир	Заместитель директора Института истории и политики МПГУ, член правления Российской ассоциации политической науки, кандидат исторических наук, Москва
194.	Шаркова Елена	Медиа-эксперт, Волгоградская область
195.	Шаронов Илья	Журналист, главный редактор портала «Pervoe.online», Московская область
196.	Шевелев Михаил	Директор «Центра жилищной экономики и структурного развития региона», Кировская область
197.	Шейда Геннадий	Член Общественной палаты, Алтайский край
198.	Шешукова Галина	Представитель Агентства политических и экономических коммуникаций (АПЭК), руководитель социологического центра «Общественное мнение», доктор политических наук, Оренбургская область

199.	Шляпужников Алексей	Издатель информационного агентства «ПроВладимир», Владимирская область
200.	Шмидт Сергей	Доцент кафедры мировой истории и международных отношений Иркутского государственного университета, кандидат исторических наук, Иркутская область
201.	Шувалов Евгений	Политический консультант, Ярославская область
202.	Янин Евгений	Начальник дирекции информации ОГАУ «АИК», Новгородская область
203.	Ярулин Илдус	Доктор политических наук, профессор, Хабаровский край
204.	Яшина Елена	Директор Центра корпоративного развития СГЭУ, директор Центра развития Persona Z, Самарская область

[1] [#_ftnref1] Прим.: расчеты динамики финансовых показателей мы проводим с поправкой на инфляцию.

[2] [#_ftnref2] Прим.: при анализе бюджетных расходов мы делаем поправку на рассчитываемый Правительством РФ индекс бюджетных расходов, что позволяет сделать данные по регионам сопоставимыми. Но в результате приводимые здесь количественные показатели являются условными, рассчитываются нами и потому отличаются от «сырых» данных, представленных в статистике Минфина РФ.

[3] [#_ftnref3] В связи с заменами губернаторов это означает, что для новых региональных руководителей используются не все возможные показатели, а только часть. Для глав регионов, которые пришли к власти (стали врио) в конце 2020 г. – первой половине 2021 г., из рассмотрения были исключены статистические данные по итогам 2020 г. Но данные, отражающие динамику 2021 г. в сравнении с 2020 г., в их отношении использовались, поскольку они могут свидетельствовать об усиления главы региона по изменению ситуации, сложившейся при предшественнике. Эту группу составляют **Дагестан, Мордовия, Северная Осетия, Тыва, Белгородская, Пензенская и Ульяновская области**. Поскольку новые кадровые перестановки в губернаторском корпусе начались с октября 2021 года, в данном рейтинге не учитываются статистические данные для врио глав **Владимирской, Тамбовской и Ярославской областей**.

[4] [#_ftnref4] При анализе бюджетной статистики нами были проведены собственные расчеты на основе данных Минфина РФ.

[5] [#_ftnref5] При расчете всех бюджетных расходов мы делали поправку на индекс бюджетных расходов (ИБР), рассчитываемый Министерством финансов, что позволяет корректно учесть объективные межрегиональные различия, особенно – более высокие расходы северных регионов.

[6] [#_ftnref6] Этот показатель позволяет оценить активность региональной власти при инвестировании собственных бюджетных средств.

[7] [#_ftnref7] Рассчитано нами на основе данных об объеме государственного долга субъекта Федерации на 1 ноября 2021 г., отнесенных к объему налоговых и неналоговых доходов консолидированного бюджета региона за январь-октябрь 2021 г.

[8] [#_ftnref8] Собственные расчеты на основе данных Федерального казначейства РФ.

[9] [#_ftnref9] Данные Министерства финансов РФ.

[10] [#_ftnref10] Он не применяется в отношении показателей, которые способны находиться в интервале от 0 до 100% (например, электоральные данные). Такие показатели используются в исходном виде (но в виде долей от 0 до 1).

[11] [#_ftnref11] Мы посчитали, что положительные характеристики (рост показателя, положительное значение показателя) должны находиться в диапазоне оценки эффективности от 0,4 до 1, а отрицательные характеристики (снижение показателя, отрицательное значение показателя) – в диапазоне от 0 до 0,4.

[12] [#_ftnref12] За исключением эффективности экономического управления, где экспертная оценка имеет вес «2», а среднее статистических показателей – вес «1».

[13] [#_ftnref13] Используемая нами методика DEA предложена для подобных исследований профессором НИУ ВШЭ, доктором политических наук **А.Ахременко**.

[14] [#_ftnref14] Зеленым цветом выделены случаи роста рейтинга (оценки или места в рейтинге), красным – случаи падения.

